

Kasutusjuhend

KOMBINEERITUD KÜLMIK JA SÜGAVKÜLMIK

LI7 XXX XX
LI70 XXX X
LI70 XXX XX

Sisukord

Kasutusjuhend	1
Tootetugi	1
Seadme kirjeldus	2
Paigaldamine	2
Algseadistamine ja kasutamine	3
Hooldus ja korrashoid	5
Ettevaatusabinõud ja näpunäited	6
Veaotsing	7
Ukse avanemissuuna muutmine	8

Tootetugi

Enne hooldusesse helistamist

- Kontrollige, kas saate talitlushäire iseseisvalt kõrvaldada (*vt jaotist Veaotsing*).
- Kui pärast kõikvõimalikku kontrollimist osutub, et seade ikka ei hakka õigesti toimima või probleem jääb püsima, helistage lähimasse hoolduskeskusesse.

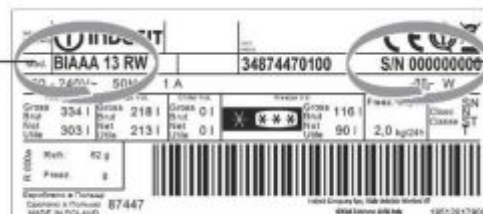
Suhtlemise ajal peaksite teatama järgmist.

- Talitushäire tüüp.
- Seadme mudel (nr).
- Seerianumber (S/N).

Selle teabe leiате seadme nimiaandmete sildilt, mis asub sügavkülma sektsiooni allosa vasakul küljel.

Ärge kunagi kutsuge appi volitusteta tehnikuid ega kasutage mitteoriginaalseid varuosi.

IT	-	Model
GB	-	
FR	-	modèle
DE	-	modell
NL	-	model
ES	-	modelo
PT	-	modelo
PL	-	model
RO	-	model



IT	-	Seerianumber
GB	-	
FR	-	numéro de série
DE	-	modellnummer
NL	-	serienummer
ES	-	número de serie
PT	-	número de série
PL	-	numer seryjny
RO	-	număr de serie

Seadme kirjeldus

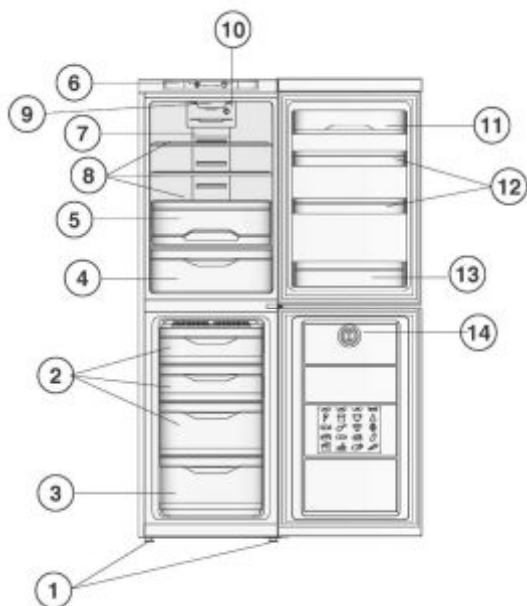
Üldvaade

Selles juhendis toodud juhised kehtivad erinevate külmikumudelite jaoks. Kirjelduses toodud joonised ei pruugi täpselt vastata ostetud seadmele.

Täiustatud funktsioonidega tutvumiseks lugege järgmiseid lehekülgi.

1. Reguleeritava kõrgusega jalad
2. Hoiustamise lahtrid*
3. Külmutamise ja hoiustamise lahter
4. Puu- ja köögivilja kast*
5. Kohaldatava kasutuseesmärgiga konteiner*
6. Temperatuuri reguleerimise nupp
7. Veiniriid*
8. Riidid*
9. Lamp (vt jaotist Hooldus)
10. Õhk*
11. Väljatõmmatavad kattedega hoiustamisriid*
12. Eemaldatavad mitmeotstarbelised riidid*
13. Pudeliriid
14. Režiimist-väljas sensor*

*Sõltub kogusest ja/või asukohast, saadaval ainult teatud mudelites.



Paigaldamine

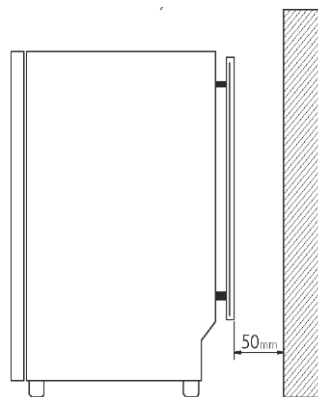
! Enne uue seadme kasutamist lugege see kasutusjuhend hoolikalt läbi. Kasutusjuhend sisaldab olulist teavet õige ja ohutu paigaldamise, hoolduse ja kasutamise kohta.

! Palun hoidke kasutusjuhend edaspidiseks kasutamiseks alles. Andke see juhend edasi seadme järgmisele omanikule.

Paigaldamine ja ühendamine

Paigaldamine

1. Paigaldage seade kuiva, hästiventileeritud ruumi.
2. Ärge tõkestage seadme tagaosas asuvaid ventilatsioonivõresid. Kompessor ja kondensaator muutuvad kuumaks ja vajavad toimimiseks ja energiasäästuks tõhusalt toimivat ventilatsiooni.
3. Jätke seadme ülaosa ja selle kohal oleva mistahes mööbli vahele vähemalt 10 cm. Külgede ja mistahes mööbli/külgseinte vahele peaks jääma vähemalt 5 cm vaba ruumi.
4. Asetage seade kaugemale kõikvõimalikest kuumuseallikatest (otsesest päikesevalgusest, elektrilistest köögiseadmetest jne.)



Vertikaalasendisse seadmine

1. Paigaldage seade tasapinnalisele ja kõvale pörandale.
2. Kui pörand pole ideaalselt horisontaalne, siis seadistage külmik vertikaalasendisse, keerates seadme esijalga kas kinni või lahti.

Elektriühendused

Pärast seadme kohale toimetamist paigutage see ettevaatlikult vertikaalasendisse ja oodake vähemalt 3 tundi enne, kui ühendate selle elektrivõrku. Enne toitejuhtme pistiku sisestamist elektrivõrgu kontakti, veenduge järgmises.

- Kontrollige, kas pistikupesa on maandatud ja vastab kehtivatele eeskirjadele.
 - Kontrollige, kas pistikupesa koormusvõime vastab seadme maksimaalsele võimsusele.
 - Elektrivõrgu lubatud pinget peab olema nimiandmete sildil (asub vasaku külje alaosas) toodud vahemikus (nt 220–240 V).
 - Kontrollige, kas pistikupesa ühtib seadme pistiku kujuga. Kui pistikupesa on erinev, paluge volitatud spetsialistil pistik asendada (vt jaotist Tootetugi). Ärge kasutage ei pikenduskaableid ega jaotureid.
- ! Elektrivõrgu kaabel ja pistikupesa peavad pärast seadme paigaldamist olema kergesti juurdepääsetavad.
- ! Toitejuhe ei tohi olla nurga alla painutatud ega kokkusurutud.
- ! Kaablit tuleb korrapäraselt kontrollida ja seda võib asendada volitatud hoolduskeskuse töötaja (vt jaotist Tootetugi).
- ! Tootja keeldub igasugusest vastutusest, kui ohutuseeskirju pole järgitud.

Algseadistamine ja kasutamine

Seadme käivitamine

- ! Enne seadme käivitamist kontrollige, kas paigaldus vastab juhiste (vt jaotist Paigaldamine).
- ! Enne seadme ühendamist puhastage lahtrid ja tarvikud sooja vee ja sooda lahusega.
- ! Elektrooniline versioon on varustatud mootori ohutuslülitiga, mis lülitab kompressori sisse alles 8 minutit pärast käivitamist. Kompressor käivitatakse ka iga kord kui toide lülitatakse välja kas tahtlikult või tahtmatult (elektrivõrgu voolukatkestus).
1. Sisestage pistik seinakontakti ja veenduge, et sisemine valgustus süttiks.
 2. Keerake temperatuuri regulaatorit ja seadistage temperatuur vahemikku ECO. Mõne tunni möödudes võite toidu külmikusse paigutada.

Temperatuuri seadistamine

☼ = kõige soojemaks

☼* = kõige külmemaks

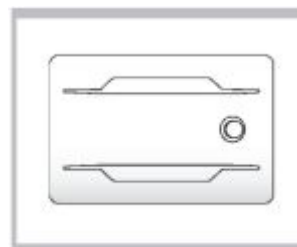
Külmiku lahtrite temperatuuri saab häälestada termostaadi nupuga. Selleks et hoida talitusvõime ja võimsustarve tasakaalus temperatuuriga (25 ± 10 °C) keskkonnas, soovime termostaati seadistada vahemikku ECO.

Seadme väljalülitamiseks keerake termostaati asendisse OFF (väljas).



Režiim ÖHK*

Kui ruumi temperatuur on kõrgem, kui 24 °C ja ülemiste riiulitele tekivad veetilgad või kui niiskusetase on väga kõrge, siis seadme talitusvõime parandamiseks aktiveerige funktsioon AIR (Öhk), vajutades vastavat nuppu. Ärge tõkestage õhu sissevoolu ava toiduga.



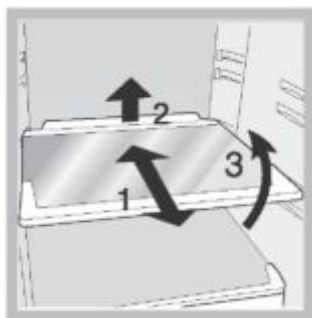
Külmiku võimekuse täielik ärakasutamine

- Paigutage hoiustamislahtritesse ainult külm või soe toit, mitte kunagi kuuma toitu (vt jaotist „Kohandatava kasutusotstarbega konteiner“ (Flexi Box), kui on varustuses).
- Pidage meeles, et valmistoit ei ole võimalik säilitada pikemalt kui toorest toitu.
- Ärge hoiustage vedelikke lahtistes nõudes, need suurendavad külmikusisest niiskusetaset ja põhjustavad kondensaadi moodustumist.

* Sõltub kogusest ja/või asukohast, saadaval ainult teatud mudelites.

RIIULID: restidega või ilma.

Need on eemaldatavad ning spetsiaalsete juhikute kasutamise tõttu seadistatava kõrguse ja sügavusega (vt pilti), mistõttu on neis mugav suuri karpe ja suuremõdulist toitu hoida. Kõrgust saate seadistada ilma riiulit täielikult välja võtmata.



Temperatuuri näidik: näitab külmiku kõige külmemä koha temperatuuri.

1. Kontrollige, kas OK on näidikule selgelt kuvatud (vt joonist)

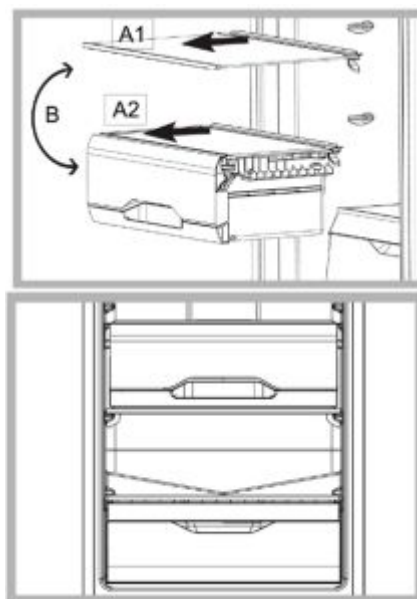


2. Kui sõna OK pole näidikule kuvatud, tähendab see, et temperatuur on liiga kõrge. Seadistage külmiku temperatuur külmemaks ja oodake 10 tundi, kuni temperatuur muutub stabiilseks.
3. Kontrollige näidikut uuesti, vajadusel korrake algseadistamist. Kui olete külmikusse lisanud suuri toidukoguseid või olete sageli avanud külmiku ust, siis on tavaline, et näidikule ei kuvata OK. Oodake vähemalt 10 tundi, kuni hakkate külmiku temperatuuri külmemaks seadistama.

Kohaldatava kasutuseesmärgiga konteiner*
See on uut tüüpi äärmiselt paindliku kasutusotstarbega karp toidu hoiustamiseks parimal viisil. Kui panete selle külmiku alumisse sektsiooni juurvilja hoidmise karpi (*crisper*-karpi), muutub temperatuur selle sees külmemaks, (garanteeritakse 0 °C lähedane temperatuur), mis sobib ideaalselt:
- liha, kala ja õrna konsistentsiga toiduainete hoidmiseks,
- kuuma toidu kiireks jahutamiseks,
- madalal temperatuuril ülessulatamiseks (hoitakse ära mikroorganismide vohamine).

Selles konteineris võite saavutada 0 °C lähedase temperatuuri, samal ajal kui tavatingimustes on külmiku temperatuur umbes +4 °C. Vähendades külmiku temperatuuri, vähendate temperatuuri ka selles juurvilja hoidmise sektsioonis.

Kui aga panete selle konteineri külmiku „ülemisse“ ossa (A1), saate seal hoida puu- ja köögivilja, sel juhul kujutab see täiendavat juurviljahoidmise sektsiooni.

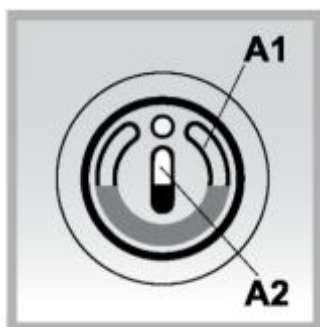


Sügavkülmiku võimekuse täielik ärakasutamine

- Ärge äsja ülessulatatud või sulatatavat toitu uuesti külmutage. See toit tuleb valmis teha ja ära süüa (24 tunni jooksul).
- Külmutamiseks mõeldud värske toit ei tohi puutuda kokku juba külmunud toiduga. See tuleb panna sügavkülmiku alumisse külmutamise ja hoiustamise sektsiooni, mis tagab parima külmumiskiiruse.
- Värske toidu parimal ja kõige ohutumal viisil külmutamiseks aktiveerige 24 tundi enne toidu sügavkülmikusse paigutamist funktsioon SUPER FREEZE (kiirkülmutus). Pärast toidu sügavkülmikusse panemist aktiveerige funktsioon SUPER FREEZE (kiirkülmutus) uuesti. See inaktiveeritakse automaatselt 24 tunni pärast.
- Ärge pange sügavkülmikusse vedelikega täidetud klaasist pudeleid, mis on kinni korgitud või hermeetiliselt suletud, sest need võivad lõhkeda.
- Maksimalne igapäevaselt sügavkülmikusse paigutatava toidu kogus on näidatud tehniliste andmete sildil, mis asub külmiku vasaku külje allosas. (Nt: 2 kg / 24 h).

- ! Sügavkülma sektsiooni õhuringluse blokeerimisest hoidumiseks on soovitatav mitte tõkestada ventilatsioonivahendid toidu ega karpidega.
- ! Ärge sügavkülmutamise ajal külmiku ust avage.
- ! Ärge avage sügavkülmiku ust, kui peaks toimuma elektrikatkestus või talitlushäire. Selliselt aitate säilitada sügavkülmiku temperatuuri, ja nii võib toit säilida vähemalt 12-18 tunni jooksul.
- ! Sügavkülmikus rohkema ruumi saamiseks võite riulitelt välja võtta mistahes sahtlid (ja vaheseinad, kui on paigaldatud) ja toidu otse riulitele paigutada.

Režiimist-väljas (black-out) sensor*
Külmiku esmakäivitusel peab režiimist-väljas sensor olema joonisel näidatud asendis.



Keerake seda sensorit 24 tunni pärast 180°. Toit on ohututes tingimustes, kui vedelikusammaste tase on joonisel näidatud kõrguses.



Kui ühe või mõlema vedelikusamba tase on muutunud madalaks, siis näitab see külmiku sisetemperatuuri tõusu.

Isegi ühe vedelikusamba osaline langemine näitab sisetemperatuuri ebanormaalselt tõusu. Kui vedelikusamba A1 tase langeb, tuleb toit nädala jooksul ära tarvitada. Kui vedelikusamba A2 tase langeb, tuleks toit minema visata.



- Ärge jätke külmiku ust pikemaks ajaks lahti. Sulgege külmiku uks kohe, vastasel juhul annab režiimivälise toimimise sensor vääralarmi. Režiimist-väljas sensori talitlushäire ärahoidmiseks pange toitu külmikusse või võtke välja nii kiiresti kui võimalik. Ukse pikema aja jooksul lahtihoidmisel võib režiimist-väljas sensor küll näidata külmiku sulamist, kuid sügavkülma sektsioonis olev toit võib siiski heas olukorras olla.
- Kontrollige vedelikusammaste olekut ainult siis, kui elektrivarustus on korras. Režiimist-väljas olukorras võib külmutatud toit jääda kõlblikuks xx-tunniks (sõltuvalt välistemperatuurist). Kui külmik on olnud režiimist-väljas tingimustes lühikest aega, on mõistlik ust mitte avada ja ootama jääda.
- Paigutage kuum toit sügavkülma sektsiooni tagaossa. Kuum toit, mis asub režiimist-väljas sensori läheduses, võib vedelikusambaid ebasoovitavalt mõjutada ja nende taset muuta.

Hooldus ja korrashoid

Seadme väljalülitamine

Puhastamise ja hooldamise ajaks on vaja seade elektrivõrgust lahti ühendada. Elektrilise ühenduse lahtiühendamiseks pole piisav, kui keerate temperatuuriregulaatori nupu asendisse (OFF) (seade on väljas).

Seadme puhastamine

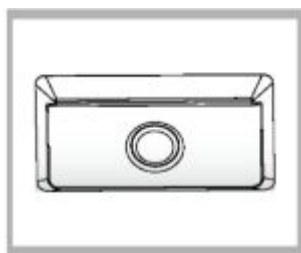
- Seadme väliste ja sisemiste osade, aga ka kummitihendite puhastamiseks kasutage käsna, mis on niisutatud soojas, vee ja söögisooda või neutraalse seebi lahuses. Ärge kasutage puhastamiseks lahuseid, abrasiivseid tooteid, pesuvalgendit või lämmastikku.
- Eemaldatavad tarvikud võite panna sooja vee ja seebi või nõudepesuvahendi lahusesse likku. Loputage ja kuivatage neid hoolikalt.
- Seadme tagaosa võib koguda tolmu, mille võite eemaldada ettevaatlikult keskmisele võimsustasemele seadistatud tolmuimejaga. Seadme peate enne puhastamist välja lülitama ja toitejuhtme pistiku seinakontaktist eemaldama.

Hallituse ja ebameeldiva lõhna eemaldamine

- Seade on valmistatud lõhnababadest hügieenilistest materjalidest. Selleks et külmik jääks lõhnabaks ja ära hoida paakunud mustuse teket, peate toidunõu alati korralikult katma või sulgema.
- Kui peate seadme pikemaks ajaks välja lülitama, puhastage seadme sisemus ja jätke uks lahti.

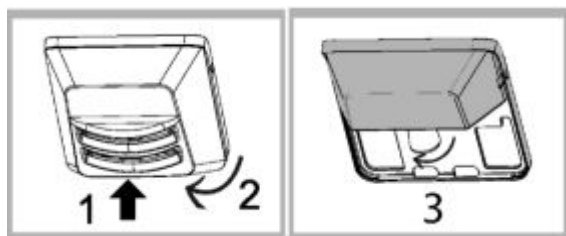
LED*-tule asendamine

Võimsa, hajutatud valgustuse tõttu võimaldab LED-tuli selgelt kogu toitu näha. LED-tule asendamiseks pöörduge tehnilisse teenindusse.



Valgustuspirni asendamine*

Külmiku sisemise valgustuspirni asendamiseks eemaldage toitejuhtme pistik seinakontaktist. Järgige alltoodud juhiseid. Pirnile juurdepääsuks eemaldage kate nagu joonisel näha. Asendage see samaväärse pirniga, mille lubatud võimsuste vahemik on toodud kattel.



Ettevaatusabinõud ja näpunäited

! See seade on projekteeritud ja toodetud vastavalt rahvusvahelistele ohutusstandardite nõuetele. Järgmine teave on toodud kasutusohutuse tagamiseks ja seda tuleb hoolikalt lugeda.



See seade vastab järgmiste Euroliidu direktiivide nõuetele:

- Madalpinge direktiiv 73/23/EMÜ 19.02.73 a. ja vastavad laiendid;
- Elektromagnetilise ühilduvuse direktiiv 89/336/EMÜ 03.05.89. a. ja vastavad laiendid;
- 2002/96/EÜ.

Üldised ohutuseeskirjad

- Seade on mõeldud kodukasutuseks ja pole ette nähtud äriliseks või tööstuslikuks kasutuseks.
- Ainult täiskasvanud võivad toitu hoiustada ja külmutada vastavalt selles kasutusjuhendis toodud juhistele.
- Seadet ei tohi paigaldada õue, isegi mitte kaetud alale. Äärmiselt ohtlik on jätta seadet välja vihma ja tormi kätte.
- Ärge kunagi puudutage seadet, kui jalad on paljad, märgade või niiskete käte või jalgadega.
- Ärge puudutage sisemisi jahutuselemente. Need võivad tekitada nahakahjustusi või külmapõletusi.
- Sõltub kogusest ja/või asukohast, saadaval ainult teatud mudelites.
- Seadme toitepistikku seinakontaktist väljavõtmisel hoidke alati pistikust kinni, ärge tõmmake juhtmest.
- Alati enne hooldamist või puhastamist tõmmake masina toitejuhe seinakontaktist välja.
- Elektrilise ühenduse katkestamiseks pole selle väljalülitamine piisav (nupust ●).
- Talitlushäire korral ärge püüdke seadet mingil juhul ise parandada. Kogemusteta isiku tehtud parandused võivad põhjustada kasutajat tõsiselt vigastada või tekitada tulevikus seadmele talitlushäireid.
- Ärge kasutage külmutatud toidu hoiustamise sektsioonides mingeid teravaid või teravaotsalisi riistu või elektrilisi tööriistu. Kasutage ainult tootja soovitatud tarvikuid.
- Ärge pange otse sügavkülmast võetud jääkuubikuid suhu.
- Seda seadet ei tohi kasutada inimesed (sh lapsed), kelle psüühilised, sensoorsed või vaimsed võimed on vähenenud või kelle puuduvad kogemused ja teadmised. Nad võivad neid seadmeid kasutada ainult sel juhul, kui nende ohutuse eest vastutav isik neid valvab või juhendab. Lapsi tuleks jälgida ja veenduda, et nad seadmega ei mängiks.
- Hoidke pakkematerjale lastele kättesaamatus kohas! Lapsed võivad alla kugistada ja lämbuda.

Kasutusest kõrvaldamine

- Pakkematerjalide äraviskamisel järgige kohalikke ringlusseandmise seadusi.
- Vastavalt Euroliidu direktiivi 2012/19/EL nõuetele töökõlbmatute elektri- ja elektroonikaseadmete kasutusest kõrvaldamise kohta (WEEE) ei tohi neid tavaliste sorteerimata olmejätmete hulka visata. Töökõlbmatutes seadmetes sisalduvate materjalide taastamise ja ringlusseandmise optimeerimiseks ning inimeste tervise ja keskkonna mõjutamisest hoidumiseks tuleb need eraldi kokku koguda. „Ristiga prügikasti“ sümbol toodetel tuleb meelde kohustust, et kasutusest kõrvaldamisel tuleb need eraldi kokku koguda. Lisateavet töökõlbmatute seadmete õige kasutusest kõrvaldamise kohta saate kohalike võimuorganite või müügiesindajate käest.

Keskkonna hoidmine ja säilitamine

- Paigaldage seade kuiva, hästiventileeritud ruumi. Veenduge, et see oleks kaitstud otseste päikesekiirte eest. Ärge paigaldage seda kuumuseallikate lähedusse.
- Energiasäästuks ärge jätke seadme ust pikemaks ajaks lahti ega avage seda liiga tihti.
- Ärge pange sügavkülma liiga palju toitu, toidu õigeks säilitamiseks peab külm õhk peab vabalt ringlema. Kui ringlus on takistatud, hakkab kompressor pidevalt töötama.
- Ärge pange kuuma toitu otse sügavkülmikusse. Sisemine temperatuur võib tõusta ning sundida kompressorit jõulisemalt toimima ning rohkem energiat tarbima.
- Sulatage seadmest tekkinud jää (vt jaotist Hooldus). Paks jääkiht raskendab külma siiret toiduainetele ja suurendab energiatarvet.

Veaotsing

Kui seade ei hakka tööle, püüdke enne tootetoole (vt jaotist Abi) helistamist leida alltoodud loendist võimalik lahendus.

Sisemine tuli ei põle.

- Toitejuhtme pistik pole pistikupessa sisestatud või pole piisavalt sügavale sisestatud või elektrivõrgus on elektrikatkestus.
- Temperatuuriregulaatori nupp pole õiges asendis.

Mootor ei käivitu.

- Seade tarnitakse mootori ohutuslülitiga (vt jaotist Käivitamine ja kasutamine).

Külmik ja sügavkülmik ei külmuta korralikult.

- Uks pole korralikult suletud või uksetihendid on kahjustatud.
- Olete ust liiga tihti avanud.
- Külmik või sügavkülmik on ületäidetud.

Külmikus olev toit hakkab külmuma.

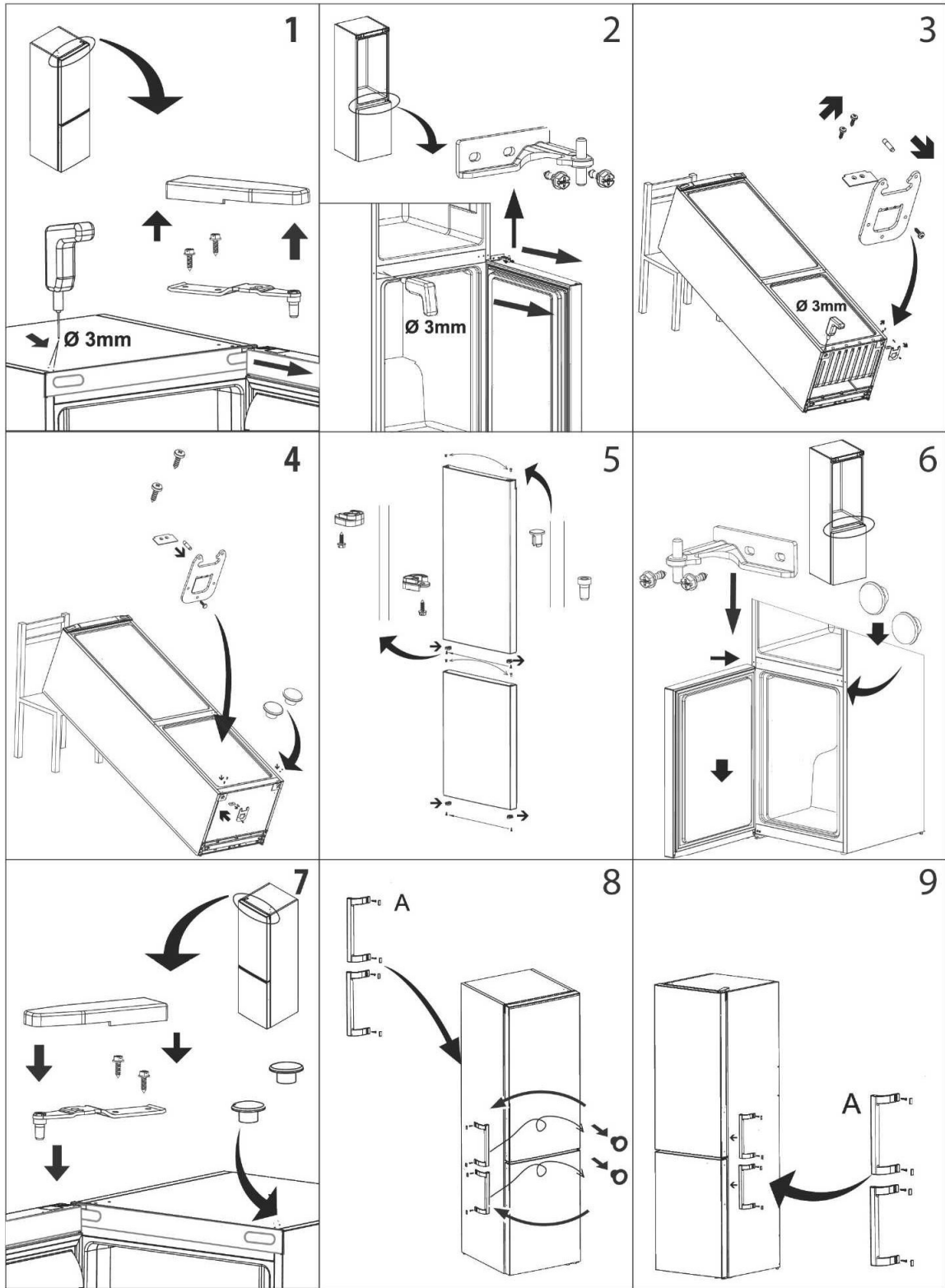
- Temperatuuriregulaatori nupp pole õiges asendis.

Mootor töötab pidevalt.

- Seadme uks pole korralikult suletud või on pidevalt avatud asendis.
- Ümbritsev temperatuur on väga kõrge.
- Seade teeb palju müra.
- Seade pole paigaldatud horisontaalsele pinnale (vt jaotist Paigaldamine).
- Seade on paigaldatud kappide vahele, mis vibreerivad ja tekitavad müra.
- Jahutusvedeliku ringlemine teeb õrna müra isegi siis, kui kompressor ei toimi. See pole rike, see on normaalne olukord.

Külmiku mõned välised osad muutuvad kuumaks.

- Kõrgem temperatuur on vajalik kondensaadi moodustamise ärahoidmiseks toote teatud osadel.



19512964200
01/2015