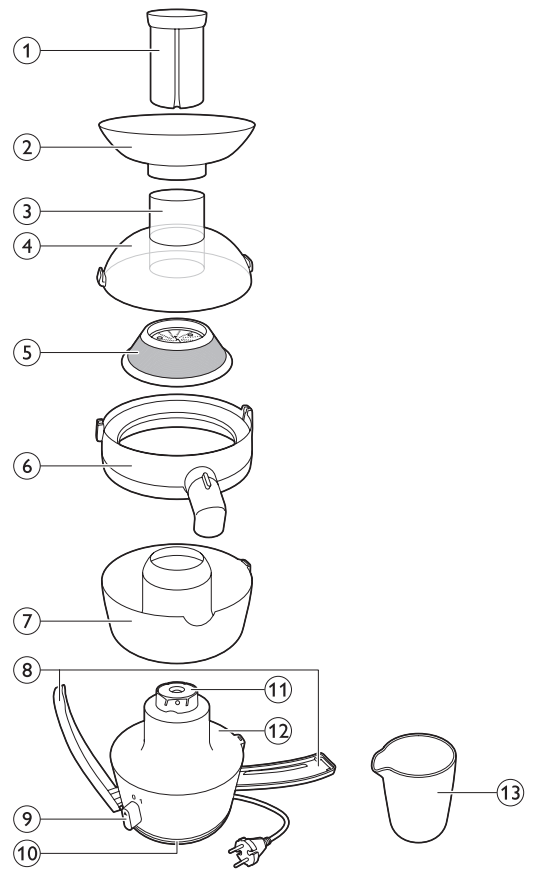


Always here to help you

Register your product and get support at
www.philips.com/welcome



HR1837
HR1836
HR1833
HR1832



User manual

PHILIPS



www.philips.com

100% recycled paper
100% papier recyclé
4203.064.6049.3

Sissejuhatus

Õnnitleme teid ostu puhul ning tere tulemast kasutama Philipsi tooteid! Philipsi klienditoe tõhusamaks kasutamiseks registreerige toode veebilehel www.philips.com/welcome

Mahlapress on välja töötatud maksimaalselt suure hulga mahla valmistamiseks, võimaldades teil samas seadet minimaalse pingutusega puhastada. Seade on välja arendatud suure hulga erinevate ainete töötlemiseks, andes teile võimaluse proovida paljusid erinevaid retsepte.

Üldine kirjeldus (Jn 1)

- 1 Lükkur
- 2 Marjalehter (ainult mudelitel HR1837/HR1833)
- 3 Sisestamistoru
- 4 Kaas
- 5 Filter
- 6 Tilaga mahlakoguja
- 7 Seadmesisene viljalihanõu
- 8 Ohutusklambrid
- 9 Juhtnupp
- 10 Toitejuhtme hoiustamisepesa
- 11 Vedav völli
- 12 Mootor
- 13 Mahlakann

Tähtis

Enne seadme kasutamist lugege oluline teave hoolikalt läbi ja hoidke see edaspidiseks alles.

Oht

- Ärge kastke mootorit vette või muudesse vedelikesse ega loputage seda kraani all.
- Ärge peske mootorit nõudepesumasinas.

Hoiatus

- Enne seadme sisselülitamist kontrollige, kas seadme alusele märgitud pinge vastab vooluvõrgu omale.
- Ärge kasutage seadet kui toitejuhe, pistik või mõni muu osa on kahjustatud.
- Kui toitejuhe on kahjustatud, peab selle ohtlike olukordade vältimiseks uue vastu vahetama Philips, Philipsi volitatud hoolduskeskus või samaväärset kvalifikatsiooni omav isik.
- Seda seadet võivad kasutada füüsilise, mee- või vaimse puudega isikud või isikud, kellel puuduvad kogemused ja teadmised, kui neid valvatakse või neile on antud juhendid seadme ohutu kasutamise kohta ja nad mõistavad sellega seotud ohte.
- Lapsed ei tohi seadet kasutada. Hoidke seade ja toitejuhe väljaspool laste käeulatus.
- Lapsed ei tohi seadmega mängida.
- Ärge kunagi jätke töötavat seadet järelvalveta.
- Kui avastate filtris mõra või filter on mingil muul viisil kahjustatud, ärge seadet rohkem kasutage ning võtke filtri väljavahetamiseks ühendust Philipsi klienditeeninduskeskusega.
- Ärge toppige oma sõrmi või esemeid seadme töötamise ajal sisestamistorusse. Selleks kasutage üksnes tõukurit
- Ärge puudutage filtri alusel olevaid väikeseid lõiketeri. Need on väga teravad.
- Müratase: Lc = 78 dB (A)

Ettevaatust

- Seade on mõeldud kasutamiseks vaid kodumajapidamises.
- Ärge hoidke kinni seadme ohutusklambritest kui kannate seadet ühest kohast teise.

- Ärge kunagi kasutage teiste tootjate poolt tehtud tarvikuid või osi, mida firma Philips ei ole eriliselt soovitanud. Kui kasutate selliseid tarvikuid või osi, siis muutub seadme garantii kehtetuks.
- Selleks et seade kindlalt paigal püsiks, hoidke selle põhi ja tööpind puhas.
- Enne seadme sisselülitamist kontrollige, kas kõik osad on korralikult paigaldatud.
- Kasutage seadet ainult siis, kui ohutusklambrid on lukustatud asendis.
- Viige ohutusklambrid avatud asendisse alles siis, kui olete seadme välja lülitanud ja filter on pöörlemise lõpetanud.
- Võtke seade alati pärast kasutamist vooluvõrgust välja.
- Võtke seade elektrivõrgust välja, kui jätate seadme järelvalveta või enne selle kokkupanekut, lahtivõtmist või puhastamist.
- See seade on mõeldud kasutamiseks kodumajapidamises ja sarnastes rakendustes nagu talu-, öömajad, kontorite jm töökeskkondade köögid ning hotellide, motellide jm majutuskeskkondades.

Elektromagnetväljad (EMF)

See Philipsi seade vastab kõikidele kokkupuudet elektromagnetiliste väljadega käsitlevatele kohaldatavatele standarditele ja õigusnormidele.

Fakte puu- ja köögiviljadest

Sõltuvalt kasutatavatest koostisainetest on ilma seadmesisest viljalihanõu tühendamata võimalik valmistada kuni 1,5 liitrit mahla. Kövadest koostisainetest, näiteks porganditest või peetidest, mahla valmistamisel sõltub maksimaalne mahlakogus koostisosade kvaliteedist.

Märkus. Kui seadmesisene viljalihanõu on saavutanud maksimaalse täituvuse, satub viljaliha mahlakogujasse, kaanele ning ka mahla sisse.

Kui seadmesisene viljalihanõu on liiga täis, siis seadme töö aeglustub. Sellisel juhul lülitage seade välja ja tühendage seadmesisene viljalihanõu.

Retseptid

Apelsini-porgandi-ingverimahla

Koostisained:

- 1 kg porgandeid
- 20 g ingverit
- 4 apelsini
- 1 sl oliiviõli
- 1 suur värske piparmündileht (kaunistuseks)

1 Koorige apelsinid.

2 Töödelge porgandeid, ingverit ja apelsine mahlapressis.

Märkus. Seade suudab töödelda ingverit (3x3 cm tükke) 1 minuti.

3 Lisage mahlale supilusikatäis oliiviõli ning paar jääkuubikut.

4 Segage hoolikalt.

5 Valage mahl klaasi.

Nõuanne. Soovi korral võite klaasi kaunistada värsket piparmündilehtega.

Tarvikute tellimine

Tarvikute või varuosade ostmiseks külastage veebilehte www.shop.philips.com/service või pöörduge oma Philipsi edasimüüja poole. Võite samuti ühendust võtta oma riigi Philipsi klienditeeninduskeskusega (vt kontaktandmeid üleilmselt garantiilehelt).

Keskond

- Seadme kasutusaja lõppedes ärge visake seda minema tavalise olmeprügi hulka, vaid viige see ringlussevõtuks ametlikku kogumispunkti. Nii toimides aitate te hoida loodust (Jn 2).

Garantii ja hooldus

Kui vajate teavet või abi, külastage Philipsi veebilehte www.philips.com/support või lugege läbi üleilmne garantiileht.

Veotsing

Selles peatükis võetakse kokku kõige levinumad probleemid, mis seadmega juhtuda võivad. Kui te ei suuda alljärgneva teabe abil ise probleemi lahendada, külastage veebilehte www.philips.com/support, kus on loetelu korduma kippuvatest küsimustest, või võtke ühendust oma riigi klienditeeninduskeskusega.

Probleem	Lahendus
Seade ei tööta.	Seade on varustatud ohutussüsteemiga. Mahlapress ei hakka tööle, kui te ei ole osad seadmele õigesti paigaldanud. Lülitage seade välja ning kontrollige, kas olete kõik osad seadmele õigesti paigaldanud. Probleemi püsibil pöörduge oma riigi Philipsi klienditeeninduskeskusesse.
Seadme kasutamise ajal selle töö peatub.	Vii seade oma riigi Philipsi klienditeeninduskeskusesse või võtke ühendust Philipsi klienditeeninduskeskusega oma riigis.
Seadme kasutamise ajal selle töö aeglustub.	Seadmesisene viljalihanõu on saavutanud maksimaalse täituvuse. Lülitage seade välja ning tühjendage seadmesisene viljalihanõu.
Seade teeb üleliigset müra, tekib ebameeldivat lõhna, on katsudes väga tuline, suitseb jne.	Mõnel esimesel kasutuskorral on ebameeldiva lõhna või vähesel määral teke täiesti tavaline. See kaob, kui olete seadet mitu korda kasutanud. Ebameeldivat lõhna või suitsu võib seadmest tulla ka siis, kui töötlete liiga suurt kogust koostisosi, väga kõvasid koostisosi (nt porrulauk) või seadet on liiga kaua aega kasutatud. Sel juhul lõpetage seadme kasutamine ja laske sellel 60 minutit jahtuda. Probleemi püsibil pöörduge oma riigi Philipsi klienditeeninduskeskusesse.
Seade on kahjustatud.	Pöörduge oma riigi Philipsi klienditeeninduskeskusesse.
Filter läheb sisestamistoru vastu või vibreerib töötlemise ajal tugevasti.	Lülitage seade välja ja võtke pistik seinakontaktist välja. Kontrollige, kas filter on õigesti mahlakogujasse asetatud. Filtri allosas olevad ribad peaksid korralikult vedava võlli sisse kinnituma. Kontrollige, ega filter pole kahjustatud. Murdekohad, mõrad, nõrgalt kinnitatud riivimisketas või mõni muu korrapäratus võivad põhjustada talitushäire. Kui avastate filtris mõra või filter on mingil muul viisil kahjustatud, ärge seadet rohkem kasutage ning külastage oma riigi Philipsi edasimüüjat või võtke ühendust Philipsi klienditeeninduskeskusega.
Filter on umbes.	Lülitage seade välja, puhastage sisestamistoru ja filter ning töödelge väiksemaid koguseid.



Enne töötlemist

- Seade toimib ainult siis, kui olete kõik osad korralikult seadmele paigaldanud ning lukustushoob on lukustatud asendis.
- Peske puu- ja/või juurvili puhtaks ning lõigake vajadusel tükkideks, mis mahuksid sisestamistorusse.
- Veenduge, et mahlakann oleks täpselt tila alla seatud.
- Seadme sisselülitamiseks keerake juhtnuppu.
- Ärge pressige tõukurit liiga suure jõuga, sest see võib lõpptulemuse kvaliteeti mõjutada. See võib isegi filtri seiskumise põhjustada.
- Joondage tõukuri soon sisestamistoru sees oleva väljaulatuva osaga kohakuti ning lükake tõukur sisestamistorusse.
- Kui olete kõik soovitud koostisained töödelnud või kui seadmesisene viljalihanõu on täis, lülitage seade välja ning eemaldage pistik seinakontaktist. Oodake, kuni filter lõpetab pöörlemise.
- Seadmesisese viljalihanõu tühjendamiseks eemaldage kaas, filter ning mahlakoguja.
- Parima maitse ning värske saavutamiseks serveerige mahla kohe pärast valmistamist.
- Ärge kunagi pange oma näppe või esemeid sisestamistorusse.



Valmistamine

- Maksimaalse koguse mahla saamiseks pressige tõukurit aeglaselt allapoole.
- Kasutage värskeid puu- ja köögivilju, sest need on mahlasamad. Ananassid, punapeetid, sellerivarred, õunad, porgandid, spinat, melonid, tomatid, granaatõunad, apelsinid ja viinamarjad on eriti sobivad mahlapressis töötlemiseks.
- Mahlapress ei sobi väga kõvade ja/või väga kiuliste/tärgkiseliste puu- ja köögiviljade, nagu suhkruroo töötlemiseks.
- Selles mahlapressis saate ka lehti ja leherootsusi, nt salatitaimi töödelada.
- Eemaldage kirssidest, ploomidest, virsikutest jne kivid. Te ei pea eemaldama südamikke ega seemneid sellistest puuviljadest nagu melonid, õunad ja viinamarjad.
- Õhukest nahka või koort ei pea eemaldama. Eemaldage ainult paks koor, mida te ei söö, nt apelsinide, ananasside, kiivide, melonite ja keetmata punapeetide koor.

- Õunamahla valmistamisel võtke arvesse, et õunamahla konsistents sõltub töödeldavate õunte sordist. Mida mahlasem õun, seda vedelam mahl. Valige mahla valmistamiseks õunasort, mis vastab teie mahlaelistustele.
- Kui soovite mahlapressis tsitrusvilju töödelada, eemaldage neilt koor ning valge säsi, mis annab mahlale mõru maitse.
- Tärgklist sisaldavad puuviljad, nagu nt banaanid, papaia, avokaado, viigimarjad ja mango ei kõlba mahlapressis töötlemiseks. Nende puuviljade töötlemiseks kasutage köögikombaini, kann- või saumikerit.

Serveerimine

- Jooge mahla vahetult pärast valmistamist. Kui see on mõnda aega õhu käes seisnud, kaotab mahl oma maitse ja toiteväärtuse.
- Õunamahla muutub kiiresti pruuniks. Seda protsessi võite aeglustada, tilgutades mahla sisse mõni tilk sidrunimahla.
- Külmade jookide serveerimisel lisage paar jääkuubikut.

LIETUVIŠKAI

Išvadas

Sveikiname išsigijus pirkinį ir sveiki atvykę į „Philips“! Kad galėtumėte naudotis visu „Philips“ palaikymu, savo gaminį registruokite adresu www.philips.com/welcome. Ši sulčiaspaudė buvo sukurta siekiant išspausti kuo daugiau sulčių ir sumažinti valymo pastangas; ir ypač tam, kad su pasitikėjimu perdirbtumėte įvairiausių maisto produktus ir galėtumėte gaminti įvairiausių receptus.

Bendrasis aprašymas (Pav. 1)

- 1 Stūmiklis
- 2 Piltuvėlis uogoms (tik HR1837/HR1833)
- 3 Padavimo vamzdis
- 4 Dangtis
- 5 Filtras
- 6 Sulčių rinktuvas su snapeliu
- 7 Integruotas tirščių indas
- 8 Saugos gnybtai
- 9 Valdymo rankenėlė
- 10 Laido saugojimo skyrelis
- 11 Varomoji ašis
- 12 Variklio įtaisas
- 13 Sulčių ąsotis

Svarbu

Prieš pradėdami naudotis prietaisu atidžiai perskaitykite šią svarbią informaciją ir saugokite ją, nes jos gali prireikti ateityje.

Pavojus

- Niekada nemerkite variklio į vandenį ar kitą skystį ir neskalaukite jo po tekančiu vandeniu.
- Neplaukite variklio įtaiso indaplovėje.

Išpėjimas

- Prieš įjungdami prietaisą, patikrinkite, ar ant prietaiso stovo nurodyta įtampa atitinka vietinio tinklo įtampą.
- Nenaudokite prietaiso, kai kištukas, maitinimo laidas ar kitos dalys yra pažeistos.
- Jei pažeistas maitinimo laidas, jį turi pakeisti „Philips“ darbuotojai, „Philips“ įgaliotasis techninės priežiūros centras arba kiti panašios kvalifikacijos specialistai, kitaip kyla pavojus.
- Šį prietaisą gali naudoti asmenys, kurių fiziniai, jutimo ar protiniai gebėjimai yra silpnesni arba kurie neturi patirties ir žinių, taip pat tie, kurie buvo prižiūrėti arba išmokyti saugiai naudotis prietaisu bei supažindinti su susijusiais pavojais.
- Vaikams draudžiama naudoti šį prietaisą. Laikykite prietaisą ir jo laidą vaikams nepasiekiamoje vietoje.
- Vaikai negali žaisti su šiuo prietaisu.
- Niekada nepalikite veikiančio prietaiso be priežiūros.
- Jei filtras įtrūkęs ar sugadintas, prietaiso nebenaudokite ir susisiekite su „Philips“ vartotojų priežiūros centru dėl filtro pakeitimo.

- Kai prietaisas įjungtas, niekada nekiškite pirštų ar daiktų į tiekimo vamzdį. Tam naudojamas tik stūmiklis.
- Nelieskite filtro dugne esančių mažų peiliukų. Jie yra labai aštrūs.
- Triukšmo lygis: Lc = 78 db (A)

Dėmesio

- Šis prietaisas skirtas naudoti tik namų ūkyje.
- Nešdami prietaisą nelaikykite jo už saugos gnybtų.
- Niekada nenaudokite jokių kitų gamintojų arba „Philips“ specialiai nerekomenduojamų priedų arba dalių. Jei naudosite tokius priedus arba dalis, nebegalios jūsų garantija.
- Kad prietaisas tvirtai ir stabiliai stovėtų ant paviršiaus, jo dugnas ir paviršius, ant kurio jis statomas, turi būti švarūs.
- Prieš įjungdami prietaisą, įsitikinkite, kad visos dalys yra teisingai surinktos.
- Prietaisą naudokite tik saugos gnybtams esant fiksavimo padėtyje.
- Saugos gnybtus nuleiskite į atrakinimo padėtį tik tada, kai prietaisas išjungtas ir filtras nebesisuka.
- Baigę naudotis, būtinai išjunkite prietaisą iš maitinimo tinklo.
- Prieš palikdami prietaisą be priežiūros, surinkdami, ardydami ar valydami visada jį išjunkite iš elektros tinklo.
- Šis prietaisas skirtas naudoti buityje ir panašiose vietose, pvz., sodo nameliuose, viešbučiuose, kuriuose patiekiami pusryčiai, personalo virtuvėje parduotuvėse, biuruose ar kitoje darbo aplinkoje, taip pat viešbučiuose, moteliuose ir kitoje gyvenamojo tipo aplinkoje.

Elektromagnetiniai laukai (EML)

„Philips“ prietaisas atitinka visus taikomus standartus ir normas dėl elektromagnetinių laukų poveikio.

Faktai apie vaisius ir daržoves

Atsižvelgiant į naudojamus produktus, neištuštinus integruotojo tirščių indo galima paruošti iki 1,5 litro sulčių. Kai spaudžiate sultis iš kietų produktų, pavyzdžiui, morkų ar burkelių, didžiausias išspausių sulčių kiekis priklauso nuo naudojamų produktų kokybės.

Pastaba. Kai integruotasis tirščių indas visiškai pripildomas, tirščiai patenka į sulčių rinktuvą ir dangtelio vidų.

Jei perpildysite integruotą tirščių indą, prietaisas sulėtės. Jei taip nutiks, išjunkite prietaisą ir pašalinkite tirščius iš integruoto tirščių indo.

Receptai

Apelsinų, morkų ir imbierų sultys

Sudėtis:

- 1 kg morkų
- 20 g imbierų
- 4 apelsinai
- 1 šaukštas alyvuogių aliejaus
- 1 didelė šviežios mėtų šakelė (papildomas papuošimas)

1 Nulupkite apelsinus.

2 Išspauskite morkų, imbierų ir apelsinų sultis sulčiaspaudėje.

Pastaba. Šiuo prietaisu iš imbierų (supjaustytų 3x3 cm dydžio gabalėliais) galima išspausiti sultis per 1 minutę.

3 Į sultis įpilkite šaukštą alyvuogių aliejaus ir įdėkite kelis kubelius ledo.

4 Gerai išmaišykite.

5 Supilstykite sultis į stiklines.

Patarimas. Papildomai galite papuošti stiklinę šviežia mėtų šakele.

Priedų užsakymas

Norėdami įsigyti priedų ar atskirų dalių, apsilankykite www.shop.philips.com/service arba kreipkitės į „Philips“ prekybos atstovą. Taip pat galite kreiptis į „Philips“ klientų aptarnavimo centrą, esantį jūsų šalyje (kontaktnės informacijos rasite visame pasaulyje galiojančios garantijos lankstinuke).

Aplinka

- Pasibaigus prietaiso naudojimo laikui, neišmeskite jo kartu su įprastomis buitinėmis atliekomis, pridukite jį į oficialų surinkimo punktą perdirbti. Taip prisidėsite tausojant aplinką (Pav. 2).

Garantija ir techninė priežiūra

Jei reikia informacijos ar pagalbos, apsilankykite www.philips.com/support arba perskaitykite atskirą visame pasaulyje galiojantį garantijos lankstinuką.

Trikčių diagnostika ir šalinimas

Šiame skyriuje apibendrinamos problemos, dažniausiai pasitaikančios naudojantis šiuo prietaisu. Jei toliau pateikta informacija nepadės išspręsti problemos, apsilankykite www.philips.com/support, ten rasite dažnai užduodamų klausimų sąrašą, arba kreipkitės į savo šalies klientų aptarnavimo centrą.

Problema

Sprendimas

Prietaisas neveikia.

Prietaisas turi apsaugos sistemą. Jis neveiks, jei jo dalys sujungtos netinkamai. Išjungę prietaisą patikrinkite, ar visos dalys sujungtos tinkamai. Jei problema išlieka, kreipkitės į savo šalies „Philips“ klientų aptarnavimo centrą.

Prietaisas nustoja veikti, kai yra naudojamas.

Nuneškite prietaisą vietiniam „Philips“ atstovui arba kreipkitės į savo šalies „Philips“ klientų aptarnavimo centrą.

Prietaisas sulėtėja naudojimo metu.

Integruotas tirščių indas visiškai pripildytas. Išjunkite prietaisą ir pašalinkite tirščius iš integruoto tirščių indo.

Prietaisas kelia daug triukšmo, sklaidžia nemalonų kvapą ar leidžia dūmus.

Dažnai pasitaiko, kad pirmą kartą naudojant naują prietaisą jis sklaidžia nemalonų kvapą ar dūmus, kai spaudžiamos kietų produktų (pvz., porų) sultys arba jei prietaisas naudojamas per ilgai. Tokiu atveju išjunkite prietaisą ir palaukite 60 minučių, kol atvės. Jei problema išlieka, kreipkitės į savo šalies „Philips“ klientų aptarnavimo centrą.

Prietaisas pažeistas.

Lempai sugedus kreipkitės į savo šalies „Philips“ klientų aptarnavimo centrą.

Filtras liečia padavimo vamzdį ar darbo metu stipriai vibruoja.

Išjunkite prietaisą ir ištraukite kištuką iš maitinimo lizdo. Patikrinkite, ar filtras tinkamai įdėtas į sulčių rinktuvą. Filtro apačioje esančios briaunos turi tinkamai užsikisuoti ant varomosios ašies. Patikrinkite, ar filtras nėra sugadintas. Įskilimai, įtrūkimai, smulkinimo disko atspalaidavimas ar kiti nesklandumai gali sukelti gedimą.

Jei rasite įtrūkimų ant filtro arba pastebėsite, kad filtras kitaip pažeistas, nebenaudokite prietaiso. Kreipkitės į „Philips“ techninės priežiūros centrą arba savo šalies „Philips“ klientų aptarnavimo centrą.

Filtras užsikimšęs.

Išjunkite prietaisą, išvalykite padavimo vamzdį, filtrą ir tęskite darbą, naudodami mažesnę produktų kiekį.



Prieš apdorodami

- Prietaisas veikia tik tinkamai sumontavus visas jo dalis ir pasukus saugos gnybtus į užrakto padėtį.
- Nuplaukite vaisius / arba daržoves ir (jei reikia) supjaustykite jas dalimis, telpančiomis į padavimo vamzdį.
- Įsitikinkite, kad sulčių ašotis pastatytas tiesiai po snapeliu.
- Pasukite valdymo rankenėlę, kad įjungtumėte prietaisą.
- Nespauskite stūmiklio per stipriai, nes tai gali paveikti galutinio rezultato kokybę. Tai gali net sustabdyti filtrą.
- Sulygiuokite stūmiklio griovelį su nedideliu išsikišimu tiekimo vamzdžio viduje ir stumkite stūmiklį į tiekimo vamzdį.
- Perdirbę visus produktus arba užsipildžius integruotam tirščių indui, išjunkite prietaisą ir ištraukite jo kištuką iš maitinimo lizdo. Palaukite, kol filtras nustos sukintis.
- Norėdami ištuštinti integruotą tirščių indą, nuimkite dangtelį, filtrą ir sulčių rinktuvą.
- Geriausiaiam skoniui ir šviežumui patirti patiekite sultis iškart po paruošimo.
- Įspėjimas. Niekada nekiškite pirštų ar daiktų į tiekimo vamzdį.



Ruošimas

- Norėdami išspausti daugiau sulčių, visuomet spauskite stūmiklį lėtai.
- Naudokite šviežius vaisius ir daržoves, nes juose yra daugiau sulčių. Ananasai, burokėliai, salierai, obuoliai, morkos, špinatai, melionai, pomidorai, granatai, apelsinai ir vynuogės yra ypač tinkami sultims sulčiaspaude spausti.
- Sulčiaspaudė nėra pritaikyta labai kietiems ir (arba) pluoštiniais ar krakmolingiems vaisiams ar daržovėms, pavyzdžiui, kukranendrėms.
- Lapai ir lapkočiai, pvz., salotos, taip pat gali būti perdirbami sulčiaspaudėje.
- Iš vyšnių, slyvų, persikų ir t. t. išimkite kauliukus. Nebūtina išimti šerdžių ar sėklų iš tokių vaisių kaip melionai, obuoliai ir vynuogės.
- Plonų žievelių ar odelių nulupti nereikia. Nulupkite tik storas žieves, kurių nevalgote, pvz., apelsinų, ananasų ir nevirtų burokėlių.
- Spausdami obuolių sultis atminkite, kad obuolių sulčių tirštumas priklauso nuo naudojamų obuolių rūšių. Kuo sultingesni obuoliai, tuo skystesnės yra sultys. Pasirinkite tokius obuolius, iš kurių išspaudžiamos jūsų mėgstamos sultys.
- Jei sulčiaspaude norite spausti citrusinius vaisius, nulupkite žievelę ir baltą minkštimą. Baltas minkštumas suteikia kartumo.
- Vaisių, turinčių krakmolo (bananų, papajos, avokadų, figų ir mangų) negalima apdoroti sulčiaspaude. Šiems vaisiams apdoroti naudokite virtuvės kombainą, maišytuvą ar stalinį maišytuvą.

Patiekimas

- Gerkite ką tik išspausintas sultis. Kiek pastovėjęs sultys praras skonį ir maistines savybes.
- Obuolių sultys greitai paruduoja. Procesą galite sulėtinti, įlašinę keletą citrinos sulčių lašų.
- Patiekdami šaltus gėrimus, įmeskite kelis ledo kubelius.

LATVIEŠU

Ievads

Apsveicam ar pirkumu un laipni lūdzam Philips! Lai pilnībā izmantotu Philips piedāvātā atbalsta iespējas, reģistrējiet izstrādājumu vietnē www.philips.com/welcome. Šī sulu spiede ir radīta, lai palielinātu sulas izvadi, līdz minimumam samazinot tīršanas pūles. Tā ir īpaši izstrādāta, lai ļautu jums pārstrādāt daudzveidīgas sastāvdaļas un izmantot plaša klāsta receptes ar pārlicību.

Vispārīgs apraksts (Zīm. 1)

- 1 Bīdnis
- 2 Ogu piltuve (tikai modeļiem HR1837/HR1833)
- 3 Padevējcaurule
- 4 Vāks
- 5 Filtrs
- 6 Sulas savācējs ar snipi
- 7 Iebūvēta mīkstuma tvertne
- 8 Drošības skavas
- 9 Vadības slēdzis
- 10 Vada glabāšanas nodaļums
- 11 Vadības vārpsta
- 12 Motora bloks
- 13 Sulas krūze

Svarīgi!

Pirms ierīces lietošanas rūpīgi izlasiet šo svarīgo informāciju un saglabājiet to, lai vajadzības gadījumā varētu ieskatīties tajā arī turpmāk.

Briesmas

- Neiegremdējiet motora bloku ūdenī vai kādā citā šķidrumā un neskalojiet to tekošā krāna ūdenī.
- Nemazgājiet motora bloku trauku mazgājamajā mašīnā.

Brīdinājums!

- Pirms ierīces pievienošanas elektrotīklam pārbaudiet, vai uz ierīces pamatnes norādītais spriegums atbilst elektrotīkla spriegumam jūsu mājās.
- Nelietojiet ierīci, ja bojāta tās kontaktdakša, elektrības vads vai citas sastāvdaļas.
- Ja elektrības vads ir bojāts, tas jānomaina Philips pilnvarota tehniskās apkopes centra darbiniekiem vai līdzīgi kvalificētām personām, lai izvairītos no briesmām.

- Šo ierīci var izmantot personas ar ierobežotām fiziskajām, sensorajām vai garīgajām spējām vai bez pieredzes un zināšanām, ja tiek nodrošināta uzraudzība vai norādījumi par drošu ierīces lietošanu un panākta izpratne par iespējamo bīstamību.
- Ierīci nevar lietot bērni. Glabājiet ierīci un tās elektrības vadu bērniem nepieejamā vietā.
- Bērni nedrīkst rotaļāties ar ierīci.
- Nekad neatstājiet ieslēgtu ierīci bez uzraudzības.
- Ja filtrā ir redzamas plaisas vai ja filtrs ir bojāts, vairs neizmantojiet ierīci un sazinieties ar tuvāko Philips klientu apkalpošanas centru, lai veiktu apmaiņu.
- Ierīces darbības laikā nekad nebāziet pirkstus vai priekšmetus atverē. Šim mērķim lietojiet tikai bīdņi.
- Nepieskarieties mazajiem asmeņiem filtra pamatnē. Tie ir ļoti asi.
- Trokšņa līmenis: Lc = 78 db(A)

Ievērošanai

- Ierīce ir paredzēta tikai mājas lietošanai.
- Pārņēsājot ierīci, neturiet to aiz drošības aizspiedņiem.
- Nekad neizmantojiet citu ražotāju piederumus vai detaļas, kurus uzņēmums Philips nav īpaši ieteicis. Ja izmantojat šādus piederumus vai detaļas, ierīces garantija vairs nav spēkā.
- Lai nodrošinātu, ka ierīce droši un stabili atrodas uz galda virsmas, vienmēr uzturiet ierīces apakšdaļu un galda virsmu tīru.
- Pirms ierīces ieslēgšanas pārlicinieties, ka visas detaļas ir atbilstoši uzstādītas.
- Lietojiet ierīci tikai tad, ja drošības aizspiedņi ir slēgtā pozīcijā.
- Nolaidiet drošības aizspiedņus atbloķētā pozīcijā tikai pēc tam, kad esat izslēdzis ierīci un filtrs vairs nerotē.
- Pēc lietošanas vienmēr atvienojiet ierīci no elektrotīkla.
- Vienmēr atvienojiet ierīci no elektrotīkla, pirms to atstāt bez uzraudzības, kā arī pirms ierīces montāžas, izjaukšanas vai tīršanas.
- Šī ierīce ir paredzēta izmantošanai mājāsaimniecībā un līdzīgos apstākļos, piemēram: fermās, viesu mājās, darbinieku virtuvē veikalā, birojā vai citā darba vidē; klientu apkalpošanai viesnīcās, moteļos un citās dzīvojamās vidēs.

Elektromagnētiskie lauki (EML)

Šī Philips ierīce atbilst visiem piemērojamiem standartiem un noteikumiem, kas attiecas uz elektromagnētisko lauku iedarbību.

Informācija par augļiem un dārzeņiem

Atkarībā no izmantotajām sastāvdaļām varat sagatavot līdz 1,5 litriem sulas, neiztukšojot iebūvēto mīkstuma tvertni. Spiežot sulu no cietām sastāvdaļām, piemēram, burkāniem vai bietēm, maksimālais sulas daudzums, ko var izspiest, ir atkarīgs no izmantoto produktu kvalitātes.

Piezīme. Kad ir sasniegtas iebūvētās mīkstuma tvertnes maksimālais tilpums, mīkstums nonāk sulas savācējā un vākā.

Ja pārpildīsiet iebūvēto mīkstuma tvertni, ierīces darbība kļūs lēnāka. Ja tā notiek, izslēdziet ierīci un izņemiet mīkstumu no iebūvētās mīkstuma tvertnes.

Receptes

Apelsīnu, burkānu un ingvera sula

Sastāvdaļas:

- 1 kg burkānu
- 20 g ingvera
- 4 apelsīni
- 1 ēd.k. olīveļļas
- 1 liels svaigu piparmētru zariņš (var izmantot kā rotājumu)

1 Nomizojiet apelsīnus.

2 Pārstrādājiet burkānus, ingveru un apelsīnus sulu spiedē.

Piezīme. Šī ierīce var apstrādāt ingveru (3x3 cm gabaliņos) 1 minūti.

3 Pievienojiet sulai ēdamkaroti olīveļļas un dažus ledus gabaliņus.

4 Labi samaisiet.

5 Lejiet sulu glāzē.

Padoms. Glāzei pievienojiet svaigu piparmētru zariņu kā rotājumu.

Piederumu pasūtīšana

Lai iegādātos piederumus vai rezerves daļas, apmeklējiet vietni www.shop.philips.com/service vai vērsieties pie sava Philips izplatītāja. Varat arī sazināties ar Philips klientu apkalpošanas centru savā valstī (kontaktinformāciju skatiet pasaules garantijas bukletā).

Vide

- Pēc ierīces darbmūža beigām, neizmetiet to kopā ar sadzīves atkritumiem, bet nododiet to oficiālā savākšanas punktā pārstrādei. Tādā veidā jūs palīdzēsiet saudzēt vidi (Zīm. 2).

Garantija un apkope

Ja nepieciešama informācija vai atbalsts, lūdzu, apmeklējiet vietni www.philips.com/support vai atsevišķo pasaules garantijas bukletu.

Traucējummeklēšana

Šajā nodaļā ir apkopotas izplatītākās problēmas, kādas var rasties, rīkojoties ar ierīci. Ja nevarat atrisināt problēmu, izmantojot turpmāko informāciju, apmeklējiet vietni www.philips.com/support un skatiet bieži uzdoto jautājumu sarakstu vai sazinieties ar klientu apkalpošanas centra darbiniekiem savā valstī.

Problēma	Risinājums
Ierīce nedarbojas.	Ierīce ir aprīkota ar drošības sistēmu. Ja detaļas nav pareizi uzstādītas, ierīce nedarbosies. Izslēdziet ierīci un pārbaudiet, vai detaļas ir pareizi uzstādītas. Ja problēma joprojām pastāv, sazinieties ar Philips klientu apkalpošanas centra darbiniekiem savā valstī.
Ierīce pārstāj darboties lietošanas laikā.	Aiznesiet ierīci pie vietējā Philips izplatītāja vai sazinieties ar Philips klientu apkalpošanas centru savā valstī.
Ierīces lietošanas laikā sāk darboties lēnāk.	Sasniegts iestrādātās mīkstumta tvertnes maksimālais tilpums. Izslēdziet ierīci un izņemiet mīkstumtu no iebūvētās mīkstumta tvertnes.
Ierīce rada skaļu troksni, izdala nepatīkamu smaku, tā ir pārāk karsta, tai pieskaroties, izdala dūmus utt.	Pirmajās lietošanas reizēs jauna ierīce mēdz izdalīt nepatīkamu smaku vai dūmus. Tas vairs neatkārtosies, kad ierīce būs lietota vairākas reizes. Ierīce arī izdalīs nepatīkamu smaku vai dūmus, ja apstrādājat pārāk daudz produktu, ja apstrādājat ļoti cietus produktus (piem., puravus) vai ja ierīce darbojas pārāk ilgi. Šādos gadījumos izslēdziet ierīci un ļaujiet tai atdzist 60 minūtes. Ja problēma joprojām pastāv, sazinieties ar Philips klientu apkalpošanas centru savā valstī.
Ierīce ir bojāta.	Sazinieties ar Philips klientu apkalpošanas centru savā valstī.
Filtrs pieskaras padevējcaurulei vai apstrādes laikā spēcīgi vibrē.	Izslēdziet ierīci un atvienojiet to no elektrotīkla. Pārbaudiet, vai filtrs ir atbilstoši ievietots sulas savācējā. Filtra apakšdaļas iedobēm ir atbilstoši jāpieguļ vadības vārpstai. Pārbaudiet, vai filtrs nav bojāts. Plaisas, plīsumi, brīvi berzējošs disks vai kāda cita problēma vai izraisīt nepareizu darbību. Ja filtrā redzamas plaisas vai tas ir bojāts citā veidā, vairs neizmantojiet ierīci. Sazinieties ar Philips servisa centru vai Philips klientu apkalpošanas centru savā valstī.
Filtrs ir bloķēts.	Izslēdziet ierīci, iztīriet padevējcauruli un filtru, un apstrādājiet mazāku daudzumu.



Pirms apstrādes

- Ierīce darbojas tikai tad, ja visas detaļas ir pareizi uzstādītas un drošības aizspiedņi ir slēgtā pozīcijā.
- Nomazgājiet augļus un/vai dārzeņus un, ja nepieciešams, sagrieziet tos gabaliņos, kurus var ievietot padevējcaurulē.
- Pārliecinieties, vai sulas krūze ir novietota tieši zem snīpja.
- Pagrieziet kontroles pogu, lai ieslēgtu ierīci.
- Nespiediet bīdņi pārāk spēcīgi, jo tas var ietekmēt gala rezultāta kvalitāti un pat apturēt filtru.

- Novietojiet bīdņa rievu vienā līnijā ar nelielu izvirzījumu atveres iekšpusē un virziet bīdņi atverē.
- Kad esat pārstrādājis visas sastāvdaļas vai iebūvētā mīkstumta tvertne ir pilna, izslēdziet ierīci un atvienojiet to no elektrotīkla. Uzgaidiet, līdz filtrs beidz rotēt.
- Lai iztukšotu iebūvēto mīkstumta tvertni, noņemiet vāku, filtru un sulas savācēju.
- Lai nodrošinātu maksimāli garšīgu un svaigu sulu, pasniedziet to uzreiz pēc pagatavošanas.
- Brīdinājums: nekad neievietojiet pirkstus vai priekšmetus atverē.



Pagatavošana

- Lai iegūtu maksimālo sulas daudzumu, vienmēr spiediet bīdņi uz leju ļoti lēni.
- Izmantojiet svaigus augļus un dārzeņus, jo tajos ir vairāk sulas. Ananāsi, bietes, seleriju kāti, āboli, gurķi, burkāni, spināti, melones, tomāti, granātāboli, apelsīni un vīnogas ir īpaši piemēroti pārstrādei sulas spiedē.
- Sulu spiede nav piemērota ļoti cietu un/vai šķiedrainu vai ar cieti bagātu augļu vai dārzeņu, piemēram, cukurniedru, pārstrādei.
- Sulu spiedē var pārstrādāt arī, piemēram, salātu lapas un lapu kātus.
- Izņemiet no ķiršiem, plūmēm, persikiem u.c. augļiem kauliņus. Sēklas un serdes no tādiem augļiem kā melones, āboli un vīnogas nav jāizņem.
- Nav jānoņem plāna miza vai jāizņem kauliņi. Jāmizo tikai plānas neēdamās mizas, piemēram, apelsīnu, ananāsu, kivi, meloņu un svaigu biešu.
- Spiežot ābolu sulu, atcerieties, ka ābolu sulas biežums ir atkarīgs no izmantojamo ābolu šķirnes. Jo sulīgāki ir āboli, jo šķidrāka būs sula. Izvēlieties tādu ābolu šķirni, no kuras var iegūt vēlāmā biežuma sulu.
- Ja vēlaties pārstrādāt citrusaugļus sulas spiedē, nomizojiet tos un izņemiet arī balto serdi. Baltā serde sulai piešķir rūgtu garšu.
- Augļi, kas satur cieti, piemēram, banāni, papaijas, avokado, vīģes un mango, nav piemēroti apstrādei sulas spiedē. Lai apstrādātu šos augļus, izmantojiet pārtikas kombainu, blenderi vai bāra blenderi.

Pasniegšana

- Izdzeriet sulu uzreiz pēc tās pagatavošanas. Ja tā kādu laiku ir pakļauta gaisa iedarbībai, sula zaudēs savu garšu un uzturvērtību.
- Ābolu sula ļoti ātri kļūst brūna. Lai palēninātu šo procesu, pievienojiet nedaudz citronu sulas.
- Pasniedzot aukstus dzērienus, pievienojiet dažus ledus gabaliņus.

SLOVENSKY

Úvod

Gratulujeme Vám ku kúpe a vítajte medzi zákazníkmi spoločnosti Philips! Ak chcete využiť všetky výhody zákazníckej podpory spoločnosti Philips, zaregistrujte svoj výrobok na adrese www.philips.com/welcome. Tento odštávovač bol navrhnutý tak, aby poskytoval maximálne množstvo šťavy a zároveň minimalizoval námahu pri čistení. Bol vyvinutý špeciálne tak, aby Vám bezpečne umožnil spracovať rôzne druhy surovín a širokú škálu receptov.

Opis zariadenia (Obr. 1)

- 1 Piest
- 2 Lievik na bobule (len pre modely HR1837/HR1833)
- 3 Dávkovacia trubica
- 4 Veko
- 5 Filter
- 6 Nádoba na zachytenie šťavy s výpustom
- 7 Vstavaná nádoba na dužinu
- 8 Bezpečnostná svorka
- 9 Ovládací regulátor
- 10 Priečinok na odkladanie kábla
- 11 Hnací hriadeľ
- 12 Pohonná jednotka
- 13 Nádoba na šťavu

Dôležité

Pred použitím zariadenia si pozorne prečítajte tieto dôležité informácie a uschovajte si ich na neskoršie použitie.

Nebezpečenstvo

- Pohonnú jednotku neponárajte do vody ani inej kvapaliny, ani ju neoplachujte pod tečúcou vodou.
- Pohonnú jednotku neumývajte v umývačke na riad.

Varovanie

- Pred pripojením zariadenia do siete sa presvedčite, či napätie uvedené na zariadení, je rovnaké ako napätie v miestnej sieti.
- Zariadenie nepoužívajte, ak sú zástrčka, sieťový kábel alebo iné súčiastky poškodené.
- Poškodený sieťový kábel smie vymeniť jedine personál spoločnosti Philips, servisného strediska autorizovaného spoločnosťou Philips alebo osoba s podobnou kvalifikáciou, aby nedošlo k nebezpečnej situácii.
- Toto zariadenie môžu používať osoby, ktoré majú obmedzené telesné, zmyslové alebo mentálne schopnosti alebo nemajú dostatok skúseností a znalostí, pokiaľ sú pod dozorom alebo im bolo vysvetlené bezpečné používanie tohto zariadenia a za predpokladu, že rozumejú príslušným rizikám.
- Toto zariadenie nesmú používať deti. Zariadenie a jeho kábel uchovávajú mimo dosahu detí.
- Deti sa nesmú hrať s týmto zariadením.
- Nikdy nenechávajú zariadenie zapnuté bez dozoru.
- Ak vo filtri objavíte praskliny alebo ak je filter poškodený, zariadenie prestaňte používať a obráťte sa na Stredisko starostlivosti o zákazníkov spoločnosti Philips ohľadom výmeny.
- Kým zariadenie pracuje, nikdy nesiahajte do dávkovacej trubice prstami ani žiadnymi predmetmi. Na tento účel používajte výhradne piest.
- Nedotýkajte sa malých rezných čepelí v základni filtra. Sú veľmi ostré.
- Deklarovaná hodnota emisie hluku je 78 dB(A), čo predstavuje hladinu A akustického výkonu vzhľadom na referenčný akustický výkon 1 pW.

Výstraha

- Toto zariadenie je určené len na domáce použitie.
- Keď zariadenie prenášate, nikdy ho nedržte za bezpečnostné svorky.
- Nepoužívajte príslušenstvo od iného výrobcu ani diely, ktoré spoločnosť Philips výslovne neodporučila. Ak takéto príslušenstvo alebo diely použijete, záruka stratí platnosť.
- Aby bolo zariadenie na doske stola položené pevne a stabilne, spodnú časť zariadenia a dosku stola udržujte vždy čisté.
- Pred zapnutím zariadenia sa uistite, že sú všetky súčiastky správne zložené.
- Zariadenie používajte iba v prípade, ak sú uzamknuté bezpečnostné svorky.
- Bezpečnostné svorky odomknite, až keď zariadenie vypnete a filter sa prestane otáčať.
- Po použití vždy odpojte zariadenie zo siete.
- Ak nechávate zariadenie bez dozoru alebo ak ho skladáte, rozkladáte alebo čistíte, najskôr zariadenie odpojte zo siete.
- Toto zariadenie je určené na používanie v domácnostiach a na podobných miestach, ako sú farmy, penzióny a ubytovne typu „bed and breakfast“, kuchyne pre zamestnancov v obchodoch, kanceláriách a na iných druhoch pracovísk. Je tiež určené na používanie zákazníkmi v hoteloch, motelloch a iných druhoch ubytovacích zariadení.

Elektromagnetické polia (EMF)

Tento spotrebič značky Philips vyhovuje všetkým príslušným normám a smerniciam týkajúcim sa vystavenia elektromagnetickým poliám.

Fakty o ovocí a zelenine

V závislosti od použitých surovín môžete pripraviť až 1,5 litra šťavy bez vyprázdňovania vstavané nádoby na dužinu. Pri odšťavovaní tvrdých surovín, ako napr. mrkvy alebo cvikly, závisí maximálne množstvo šťavy, ktorá sa dá získať, od kvality surovín.

Upozornenie: Keď vstavaná nádoba na dužinu dosiahne svoju maximálnu kapacitu, dužina sa dostane do nádoby na zachytenie šťavy a na vnútornú stranu veka.

Ak preplníte vstavanú nádobu na dužinu, zariadenie počas prevádzky spomaľuje. V takom prípade zariadenie vypnite a zo vstavané nádoby na dužinu odstráňte nahromadenú dužinu.

Recepty

Pomarančovo-mrkvovo-zázvorový džús

Zloženie:

- 1 kg mrkvy
- 20 g zázvoru
- 4 pomaranče
- 1 polievková lyžica olivového oleja
- 1 veľká vetvička čerstvej mäty (voliteľná ozdoba)

1 Pomaranče ošúpte.

2 Mrkvy, zázvor a pomaranče spracujte v odšťavovači.

Upozornenie: Toto zariadenie dokáže spracovať zázvor (nakrájaný na kúsky 3 x 3 cm) za 1 minútu.

3 Do šťavy pridajte polievkovú lyžicu olivového oleja a niekoľko kockiek ľadu.

4 Dôkladne premiešajte.

5 Šťavu nalejte do pohára.

Tip: Do pohára môžete ako ozdobu pridať vetvičku čerstvej mäty.

Objednávanie príslušenstva

Ak si chcete zakúpiť príslušenstvo alebo náhradné diely, navštívte webovú stránku www.shop.philips.com/service alebo predajcu výrobkov značky Philips. Obrátiť sa môžete aj na Stredisko starostlivosti o zákazníkov spoločnosti Philips vo vašej krajine (podrobnosti nájdete v celosvetovo platnom záručnom liste).

Životné prostredie

- Zariadenie na konci jeho životnosti neodhadzujte spolu s bežným komunálnym odpadom, ale kvôli recyklácii ho zanešte na miesto oficiálneho zberu. Pomôžete tak chrániť životné prostredie (Obr: 2).

Záruka a servis

Ak potrebujete informácie alebo podporu, navštívte webovú stránku www.philips.com/support alebo si preštudujte informácie v priloženom celosvetovo platnom záručnom liste.

Riešenie problémov

Táto kapitola obsahuje prehľad najbežnejších problémov, ktoré sa môžu vyskytnúť pri používaní zariadenia. Ak neviete problém vyriešiť pomocou nižšie uvedených informácií, navštívte webovú stránku www.philips.com/support, na ktorej nájdete zoznam často kladených otázok, alebo kontaktujte Stredisko starostlivosti o zákazníkov o Vašej krajine.

Problém	Riešenie
Zariadenie nefunguje.	Zariadenie je vybavené bezpečnostným systémom. Ak nie sú všetky diely správne zmontované, zariadenie nebude fungovať. Vypnite zariadenie a skontrolujte, či sú všetky diely správne zmontované. Ak tento problém pretrváva, obráťte sa na Stredisko starostlivosti o zákazníkov spoločnosti Philips vo vašej krajine.
Zariadenie sa počas prevádzky vypne.	Zariadenie odnesť k miestnemu predajcovi výrobkov Philips alebo sa obráťte na Stredisko starostlivosti o zákazníkov spoločnosti Philips vo vašej krajine.
Zariadenie počas prevádzky spomaľuje.	Vstavaná nádoba na dužinu dosiahla svoju maximálnu kapacitu. Zariadenie vypnite a zo vstavané nádoby na dužinu odstráňte dužinu.

Problém	Riešenie
Zariadenie je veľmi hlučné, vydáva nepríjemný zápach, je príliš horúce na dotyk, dymí sa z neho atď.	Je celkom bežné, že nové zariadenie počas niekoľkých prvých použití nepríjemne zapácha alebo z neho uniká dym. Po opakovanom použití zariadenia sa tieto javy stratia. Zariadenie môže nepríjemne zapáchať alebo z neho môže unikať dym, ak spracováate príliš veľa surovín, ak spracováate veľmi tvrdé suroviny (napr. pór) alebo ak ste zariadenie nechali pracovať príliš dlho. V týchto prípadoch zariadenie vypnite a nechajte ho vychladnúť po dobu približne 60 minút. Ak tento problém pretrváva, obráťte sa na Stredisko starostlivosti o zákazníkov spoločnosti Philips vo vašej krajine.
Zariadenie je poškodené.	Obráťte na Stredisko starostlivosti o zákazníkov vo Vašej krajine.
Filter sa dotýka dávkovacej trubice, alebo počas odšťavovania veľmi vibruje.	Zariadenie vypnite a odpojte ho zo siete. Skontrolujte, či je filter správne vložený v nádobe na zachytenie šťavy. Rebrá na dne filtra musia riadne priliehať na hnací hriadeľ. Skontrolujte, či filter nie je poškodený. Praskliny, trhliny, uvoľnený strúhací disk alebo akékoľvek nepravidelnosti môžu spôsobiť nesprávnu činnosť zariadenia. Ak vo filtri objavíte praskliny alebo ak je filter inak poškodený, zariadenie prestaňte používať a obráťte sa na servisné stredisko autorizované spoločnosťou Philips alebo Stredisko starostlivosti o zákazníkov spoločnosti Philips vo vašej krajine.
Filter je zablokovaný.	Vypnite zariadenie, vyčistite dávkovaciu trubicu a filter a spracujte menšie množstvo surovín.



Pred spracovaním

- Zariadenie funguje len vtedy, ak sú správne zmontované všetky jeho súčasti a ak sú bezpečnostné svorky v uzamknutej polohe.
- Umyte ovocie alebo zeleninu a, ak treba, nakrájajte ich na kúsky, ktoré sa zmestia do dávkovacej trubice.
- Uistite sa, že ste priamo pod výpusť postavili nádobu na šťavu.
- Otočením ovládacieho regulátora zapnite zariadenie.
- Piestom nevyvíjajte príliš veľký tlak, pretože by to mohlo negatívne ovplyvniť kvalitu získanej šťavy. Mohli by ste dokonca zastaviť otáčanie filtra.
- Zarovnajete drážku na pieste s malým výčnelkom na vnútornej strane dávkovacej trubice a piest zasuňte do dávkovacej trubice.
- Po spracovaní všetkých surovín alebo po naplnení vstavanej nádoby na dužinu zariadenie vypnite a odpojte zo siete. Počkajte, kým sa filter neprestane otáčať.
- Ak chcete vyprázdniť vstavanú nádobu na dužinu, odstráňte veko, filter a nádobu na zachytenie šťavy.
- Aby ste dosiahli čo najlepšiu chuť a sviežosť, šťavu podávajte okamžite po odšťavení.
- Upozornenie: Do dávkovacej trubice nikdy nesiahajte prstami ani žiadnymi predmetmi.

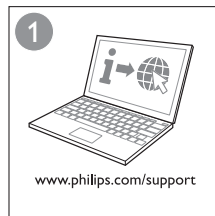
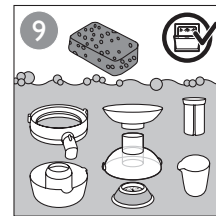
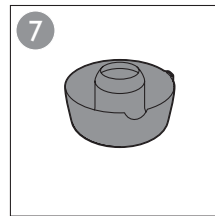
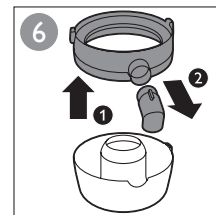
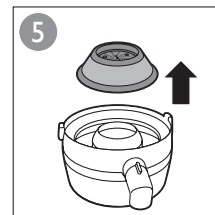
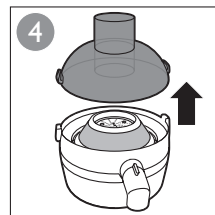
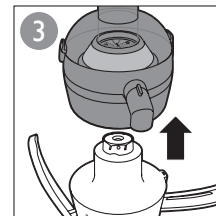
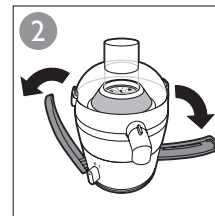
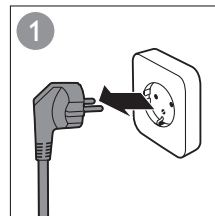
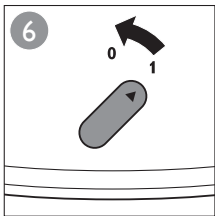
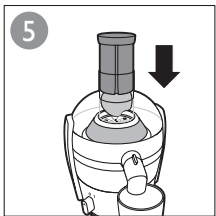
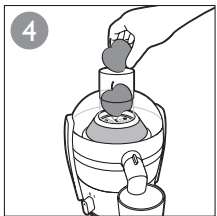
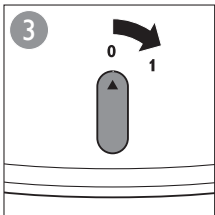
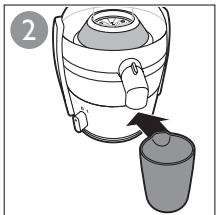
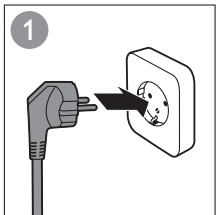
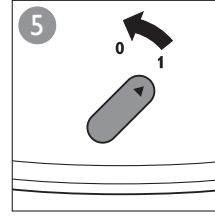
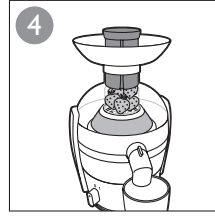
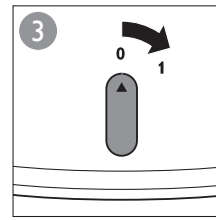
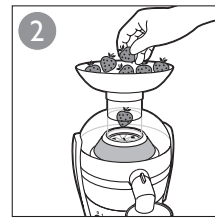
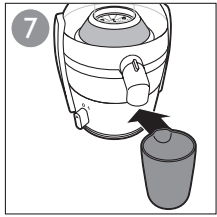
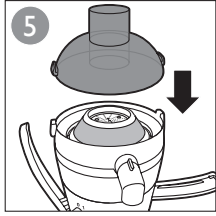
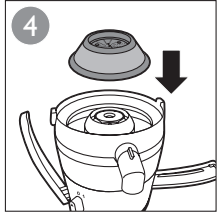
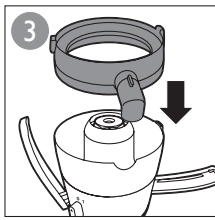
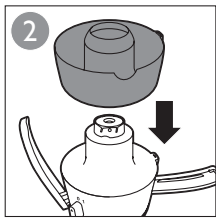
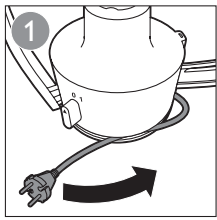


Príprava

- Aby ste z ovocia získali maximálne množstvo šťavy, piest tlačte len pomaly nadol.
- Používajte čerstvé ovocie a zeleninu, pretože obsahuje viac šťavy. Ananás, červená repa, stopkový zeler, jablká, mrkva, špenát, melóny, paradajky, granátové jablká, pomaranče a hrozno sú obzvlášť vhodné na spracovanie v odšťavovači.
- Odšťavovač nie je vhodný na spracovanie veľmi tvrdých alebo vláknitých či škrobových druhov ovocia a zeleniny, ako napr. cukrovej trstiny.
- V odšťavovači môžete spracovať aj listy a byle z listovej zeleniny a ovocia, ako napr. šalátu.
- Odstráňte kôstky z čerešní, sliviek, broskyň atď. Odstraňovať nemusíte jadierka ani semená ovocia ako sú melóny, jablká či hrozno.
- Tenkú kôru alebo šupky ovocia nemusíte odstraňovať. Ošúpte len hrubé šupy, ktoré by ste nezjedli, napr. šupy pomarančov, ananásu, kivi, melónov či neuvarenej cvikly.
- Keď pripravujete jablkovú šťavu, berte do úvahy, že jej hustota závisí od druhu použitých jablk. Čím je jablko šťavnatejšie, tým redšiu šťavu pripravíte. Vyberte si taký druh jablk, ktorý najviac vyhovuje Vašej chuti.
- Ak chcete v odšťavovači spracovať citrusové plody, odstráňte šupku aj bielu blanku medzi šupkou a dužinou. Biela blanka dodáva šťave horkú chuť.
- Ovocie, ktoré obsahuje škrob, ako napríklad banány, papája, avokádo, figy a mango, nie je vhodné na spracovanie v odšťavovači. Na spracovanie týchto druhov ovocia použite kuchynský robot, mixér alebo ponorný mixér.

Podávanie

- Šťavu vypite hneď po odšťavení. Ak ju určitý čas necháte stáť na vzduchu, šťava stratí chuť aj výživovú hodnotu.
- Jablková šťava veľmi rýchlo zhnedne. Tento proces spomalíte, ak do neho pridáte niekoľko kvapiek citrónovej šťavy.
- Pri podávaní studených nápojov pridajte niekoľko kociek ľadu.



www.philips.com/support