

EESTI	Kasutusjuhend	Lehekülg 4
LIETUVIŲ	Naudojimo instrukcijos	Puslapis 10
LATVIEŠU	Lietošanas norādījumi	Lappuse 16
POLSKI	Instrukcja obsługi	Strona 22

ESIMEST KORDA KASUTAMINE

Ühendage seade elektrivõrku.

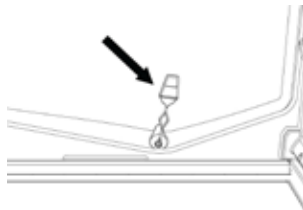
Elektroonikaga seadmel võib kostuda helisignaali, mis tähendab, et temperatuurialarm on aktiveeritud: vajutage helisignaali väljalülitamise nupule. Kui on seadmega kaasas, asetage antibakteriaalne lõhnavastane filter filtri pakendil näidatud moel ventilaatorisse.

Märkus: Pärast seadme sisselülitamist peate ootama 4-5 tundi kuni normaalselt täidetud seadme jaoks õige hoistamistemperatuuri saavutamiseni.

SEADME HOOLDAMINE JA PUHASTAMINE

Puhastage seadet aegajalt lapi ning sooja vee ja spetsiaalselt külmiku sisemuse puhastamiseks mõeldud neutraalse puhastusvahendi lahusega. Ärge kasutage abrasiivseid puhastusvahendeid. Sulamisvee pideva ja õige voolu tagamiseks puhastage regulaarselt külmikusektiooni tagaseinas puu- ja kõõgiviljasahkli lähedal asuvat äravoolukanalit kaasas oleva tarvikuga (vt joonist).

Enne hooldus- või puhastustööde teostamist eraldage pistik pistikupesast või lahutage seade vooluvõrgust.



VALGUSTIPIRNI VÕI LEDI VAHETAMINE (sõltuvalt mudelist)

Enne valgustipirni vahetamist ühendage seade kindlasti vooluvõrgust lahti. Seejärel tegutsege vastavalt teie tootes asuva valgustipirni tüübist sõltuvatele juhistele.

Asendage valgustipirn teise samade omadustega pirniga, mille võite hankida kas tehnilisest teenistusest või volitatud edasimüüjatelt.

Valgusti tüüp 1)

Valgustipirni eemaldamiseks keerake seda joonisel näidatud moel vastupäeva. Oodake 5 minutit enne, kui seadme uuesti vooluvõrku ühendate.



- traditsiooniline valgustipirn (max 25 W)



Valgustipirn

või

- LED valgustipirn (samade omadustega)
saadaval ainult tehnilisest teenistusest

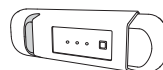


LED-valgustipirn

Valgusti tüüp 2)

Kui tootel on LED-valgusti, nagu järgneval joonisel näidatud, võtke lambi vahetamiseks ühendust tehnilise teenistusega.

LEDid kestavad traditsioonilistest valgustipirnidest kauem, nad parandavad sisemist nähtavust ja on keskkonnasõbralikud.



SEADME MITTEKASUTAMISE KORRAL

Ühendage seade vooluvõrgust lahti, tühjendage seade, laske sel sulada (kui on vajalik) ja puhastage see. Hoidke ukсед kergelt avatud, et õhk saaks sektsioonide vahel tsirkuleerida. Nii tehes väldite hallituse ja halbade lõhnade kogunemist.

VOOLUKATKESTUSE KORRAL

Hoidke ukсед suletud nii et toit jääks võimalikult pikaks ajaks külmaks. Ärge külmutage uuesti toitu, mis on osaliselt sulanud. Pikaajalise voolukatkestuse korral võib ka voolukatkestuse alarm sisse lülituda (elektroonikaga toodete puhul).

KÜLMIKUSEKTSIOON

Külmikusektsioon võimaldab säilitada värsket toitu ja jooke.

Külmikusektsioon sulab ise automaatselt ja täielikult.

Aegajalt seadme tagumisele siseseinale tekkivad veepiisad annavad märku automaatselt sulatamisest. Sulavesi juhitakse äravoolu ja kogutakse seejärel mahutisse, kust see aurustub. Mudelist sõltuvalt võib toode olla varustatud spetsiaalse „Zero Degrees“ (Null-kraadi) sektsiooniga, mis sobib ideaalselt värsket liha ja kala hoidmiseks.

Hoiatus: ärge peske külmiku tarvikuid nõudepesumasinas.

Märkus: kahe sektsiooni sisetemperatuuri võivad mõjutada välisõhutemperatuur, uste avamise sagedus ja seadme asukoht. Seadistage temperatuur vastavalt nendele teguritele.

Märkus: väga niisketes tingimustes võib külmikusektsioonile, eriti klaasriiulitele, tekkida kondensaati. Sellistel puhkudel on soovitatav sulgeda vedelikke sisaldavad mahutid (näiteks pott puljongiga), mähkida suure veesisaldusega toiduained sisse (näiteks köögiviljad) ja lülitada sisse ventilaator (kui see on seadmel olemas).

Puu- ja köögiviljasahtli eemaldamine (sõltuvalt mudelist)

Tõmmake sahtel lõpuni välja, tõstke üles ja võtke välja.

Puu- ja köögiviljasahtli väljavõtmise hõlbustamiseks võib olla vajalik kaks alumist ukseriulit tühjaks teha (ja võibolla ka eemaldada) ja jätkata seejärel sahtli eemaldamisega.

Ventilaator ja antibakteriaalne lõhnavastane filter (sõltuvalt mudelist)

Ventilaator võimaldab temperatuuri ühtlasemat jaotust sektsioonides ja seeläbi toidu paremat säilimist ja liigse niiskuse vähendamist. Ärge takistage ventilatsioonipiirkonda. Ventilaatorit on võimalik käsitsi sisse/välja lülitada (vt Kiirjuhendit); kui ventilaator on sisse lülitatud, töötab see vastavalt vajadusele automaatselt.

KÜLMUTUSSEKTSIOON

Eraldi külmutussektsiooniga mudel

Külmutussektsioon *** ** *** võimaldab säilitada külmutatud toiduaineid (pakendil näidatud ajaperioodi jooksul) ja külmutada värsket toitu. Seadme nimiplaadile on kirjutatud värske toidu kogus, mida 24 tunni jooksul on võimalik külmutada. Paigutage külmutatud toit külmutussektsiooni külmutuspiirkonda (vt kiirjuhendit), jättes toidupakendite ümber õhu vaba ringluse võimaldamiseks piisavalt vaba ruumi. Soovitav on mitte külmutada uuesti toitu, mis on osaliselt sulanud. Toit on soovitatav mähkida selliselt, et see ei võimaldaks vee, niiskuse või kondensaadi sissetungimist.

Jääkuubikute valmistamine

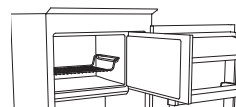
Täitke jäävann (kui on olemas) 2/3 ulatuses veega ja pange tagasi külmutussektsiooni. Ärge mitte mingil juhul kasutage jää eemaldamiseks teravaotsalisi või teravaid esemeid.

Sahtlite eemaldamine (sõltuvalt mudelist)

Tõmmake sahtlid lõpuni välja, tõstke nad üles ja võtke välja. Mahu suurendamiseks võib sügavkülmikut kasutada ilma sahtliteta.

Veenduge, et uks on pärast toidu tagasi restidele/riulitele asetamist korralikult suletud.

Sisemise toiduainesektsiooniga mudelid

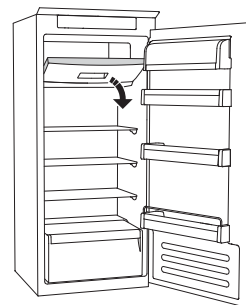


Joonis 1

Külmikusektsioon *** ** *** on teil võimalik ka värsket toitu külmutada. Seadme nimiplaadile on kirjutatud värske toidu kogus, mida 24 tunni jooksul on võimalik külmutada.

Värske toidu külmutamine:

- paigutage toit restile, kui selline on olemas (joonis 1) või siis otse sektsiooni põhjale (joonis 2)
- asetage toit *** ** *** sektsiooni keskele ilma, et see puutuks vastu juba külmunud toiduainetega ja säilitades umbes 20 mm vahe (joonis 1 ja 2).



Joonis 2

KUIDAS KÜLMUTUSSEKTSIOONI SULATADA (sõltuvalt mudelist)

Jäävabade mudelite puhul ei ole vaja sulatamist ette võtta.

Teiste mudelite puhul on jää tekkimine tavapärane olukord.

Tekkiva jää kogus ja selle kogunemise kiirus sõltub ümbritsevatest tingimustest ja ukse avamise sagedusest. Soovitav on valida madalam temperatuur või lülitada võimaluse korral sisse kiirkülmutuse funktsioon (vt kiirjuhendit) neli tundi enne toidu külmutussektsioonist väljavõtmist, et pikendada toidu säilimist sulatamisfaasi ajal. Sulatamiseks lülitage seade välja ja eemaldage sahtlid. Pange külmutatud toit jahedasse kohta. Jätke uks lahti, et jää saaks sulada. Vältimaks vee väljavoolamist sulatamise ajal, pange külmutussektsiooni põhja vett imav lapp ja väänake seda regulaarselt kuivaks.

Puhastage külmutussektsiooni sisemus ja kuivatage see hoolikalt.

Lülitage seade uuesti sisse ja pange toit tagasi sisse.

JÄÄ PEATAMISE SÜSTEEM (sõltuvalt mudelist)

JÄÄ PEATAMISE SÜSTEEM (saadaval mudelist sõltuvalt) toetab külmutussektsooni sulatusprotsessi. JÄÄ PEATAMISE tarvik (joonis 1) on mõeldud osa külmutussektsooni tekkiva jää kogumiseks ning seda on lihtne eemaldada ja puhastada, vähendades sellega külmutussektsooni sisse tekkiva jää sulatamiseks kuluvat aega.

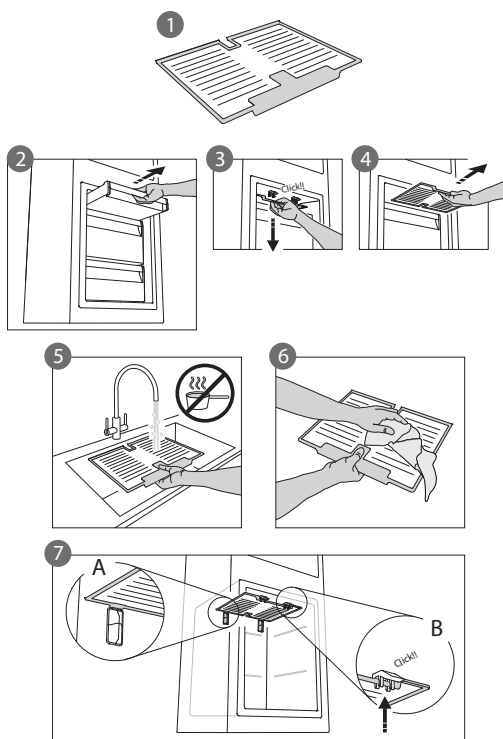
JÄÄ PEATAMISE tarvikult jää eemaldamiseks tegutsege vastavalt allnäidatud protseduurile.

JÄÄ PEATAMISE TARVIKU PUHASTAMISE PROTSEDUUR

- Avage külmutussektsooni uks ja eemaldage ülemine sahtel (joonis 2).
- Vabastage JÄÄ PEATAMISE tarvik (joonis 3) ja võtke see välja (joonis 4) jälgides tähelepanelikult, et see all asuvale klaasriiulile ei kukuks. Märkus: kui tarvik on kinni jäänud või on raskesti eemaldatav, ärge proovige seda eemaldada vaid sulatage parem terve külmutussektsoon.
- Sulgege külmutussektsooni uks.
- Eemaldage tarvikult uks loputades seda jooksva (mitte kuuma) vee all (joonis 5).
- Laske tarvikul kuivaks tilkuda ja kuivatatakse plastosad kuiva lapiga.
- Pange tarvik tagasi asetades selleks tagaosas joonisel 7-A näidatud eenduvatele osadele ja kinnitades seejärel tarviku käepideme uuesti ülal asuvate haakide külge (joonis 7-B).
- Pange ülemine sahtel tagasi oma kohale ja sulgege külmutussektsooni uks.

JÄÄ PEATAMISE tarvikut on võimalik puhastada omaette ilma külmutussektsooni täielikult sulatamata. JÄÄ PEATAMISE tarviku regulaarne puhastamine aitab vähendada külmutussektsooni täielikult sulatamise vajadust.

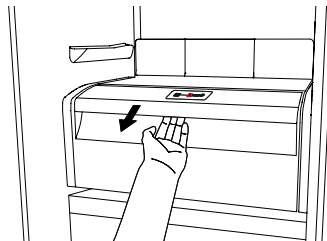
Märkus: toote tehnilised andmed, sh mahutavus ja energia, on arvestatud ilma JÄÄ PEATAMISE tarvikuta.



„NULL-KRAADI“ SEKTSIOON (sõltuvalt mudelist)

Sektsioon „Null-kraadi“ on loodud spetsiaalselt madala temperatuuri ja õige õhuniiskuse hoidmiseks, et värsket toitu kauem säilitada (näiteks liha, kala, puuvilju ja talviseid köögivilju).

Niiskuskontrolli tehnoloogia koos Activ0°-ga tagab toidu parima säilimise, kui toit ei ole täielikult pakendatud.

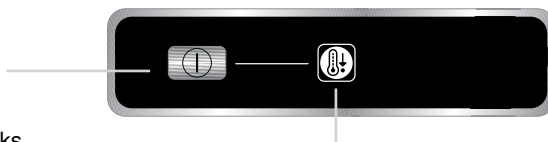


Sektsiooni sisse- ja väljalülitamine

Kui sektsioon on sisse lülitatud, on sektsiooni sisetemperatuur umbes 0°.

Sektsiooni sisselülitamiseks vajutage joonisel näidatud nupule kauem kui üks sekund kuni sümbol on sätinud.

Sätinud sümbol tähendab, et sektsioon töötab. Vajutage nupule uuesti kauem kui üks sekund, et sektsioon välja lülitada. Sektsiooni täiesti väljalülitamiseks tuleb sahtel välja võtta.



Sektsiooni „Null-kraadi“ korralikuks toimimiseks on vajalik, et oleksid täidetud järgmised tingimused.

- Külmikusektsioon peab olema sisse lülitatud.
- Temperatuur on vahemikus **+2 °C** ja **+6 °C**.
- Sektsioonis „Null-kraadi“ asuv sahtel peab sisselülitamiseks olema külmikusse sisestatud.
- Ühte järgmistest erifunktsioonidest ei ole valitud: Ooterežiim, Jahutamine, Puhkus (kui on olemas); sellisel juhul eemaldage sektsioonis asuvad toiduained.

Märkus:

- Kui sümbol sektsiooni sisselülitamisel ei sütti, kontrollige, kas sahtel on korralikult sisestatud; probleemi püsimisel võtke ühendust volitatud tehnilise teenistusega.
- Kui sektsioon on sisse lülitatud ja sahtel on avatud, võib juhtpaneelil olev sümbol automaatselt välja lülituda. Sahtli sisestamisel süttib sümbol uuesti.
- Sektsiooni olekust sõltumata võite kuulda vaikset müra, mis on normaalne ja ei anna märku probleemist.
- Kui sektsioon ei tööta, sõltub selle sisetemperatuur külmikusektsiooni üldisest temperatuurist. Sellisel juhul on soovitatav hoida selles külmale mitte tundlikke puu- ja köögivilju (marjad, õunad, aprikoosid, porgandid, spinat, salat jms).

Tähtis: kui sektsioon on sisse lülitatud ja seal asuvad suure veesisaldusega toiduained, võib riulitele tekkida kondensaati. Sellisel juhul lülitage funktsioon ajutiselt välja.

Olge toidu ja väikeste toidupakendite sektsiooni „Null-kraadi“ ülemisele riulile asetamisel ettevaatlikud, et hoida ära nende juhuslikku kukkumist riuli ja külmikusektsiooni tagaseina vahele.

Sektsiooni „Null-kraadi“ eemaldamine:

Tegutsege järgmiselt.

- Sektsiooni väljavõtmise hõlbustamiseks soovitame teil alumise ukse riiulid tühjaks teha (ja võimaluse korral eemaldada).
- Lülitage sektsioon välja.
- Eemaldage sektsioon pöörates seda üles.
- Eemaldage sektsiooni all asuv valge plastrüü.

Märkus: ülemist riiulit ja külgtugesid ei ole võimalik eemaldada.

Sektsiooni „Null-kraadi“ uuesti kasutamiseks pange valge plastrüü enne sahtli sisestamist ja funktsiooni sisselülitamist ettevaatlikult tagasi sektsiooni alla.

Külmiku mahu suurendamiseks ja energiakulu vähendamiseks on soovitatav sektsioon „Null-kraadi“ välja lülitada ja eemaldada.

Puhastage sektsiooni ja selle detaile aegajalt lapi ning sooja vee (jälgige, et sahtli all asuv plastrüü vee alla ei satuks) ja spetsiaalselt külmiku sisemuse puhastamiseks mõeldud neutraalse puhastusvahendi lahusega. Ärge kasutage abrasiivseid puhastusvahendeid.

Enne sektsiooni puhastamist (ka väljast) tuleb eemaldada sahtel, et katkestada sektsiooni vooluvarustus.

TEHNILINE TEENISTUS

Enne tehnilisse teenistusse pöördumist:

Käivitage seade uuesti kontrollimaks, kas probleem on lahenenud. Kui ei ole, lahutage seade uuesti ja korrake toimingut uuesti tunni aja möödudes.

Kui pärast tõrgete kõrvaldamise juhistes toodud kontrollimiste teostamist ja seadme uuesti käivitamist jätkab teie seade valesti töötamist, pöörduge tehnilisse teenistusse, kirjeldage selgelt probleemi ja öelge:

- tõrke tüüp;
- mudel;

- seadme tüüp ja seerianumber (kirjutatud nimiplaadile);
- Hooldusnumber (kui on olemas) (number, mis on toodud seadme sees asuval nimiplaadil pärast sõna SERVICE).

SERVICE 0000 000 00000



Märkus:

Tehnilise teenistuse poolt teostatud uste avamissuuna muutmist ei loeta garantiiteenuseks.